



REGROUPEMENT  
LAVALLOIS POUR LA  
RÉUSSITE ÉDUCATIVE

INSTANCE RÉGIONALE  
DE CONCERTATION LAVAL

# *RAPPORT ANNUEL*

2024 - 2025

# ICONOGRAPHIE

Cette iconographie vous guidera à travers le rapport en illustrant concrètement les **effets de nos actions collectives** issues de la **stratégie de changement** élaborée en 2024 avec nos partenaires.



Développement  
de stratégies  
communes



Optimisation  
des collaborations  
et partenariats



Renforcement et soutien  
d'initiatives  
structurantes



Partage accru  
de connaissances,  
outils et pratiques



Adhésion et participation  
active des partenaires, parents,  
jeunes, employeurs, décideurs...



Présence d'agents  
multiplicateurs  
de la réussite éducative  
dans tous les secteurs



Reconnaissance  
du leadership collectif  
du RLPRE

# TABLE DES MATIÈRES

## LA RÉUSSITE ÉDUCATIVE : UNE RESPONSABILITÉ COLLECTIVE

4

LE MOT DE LA PRÉSIDENTE

4

LE MOT DE LA DIRECTRICE

5

UNE GOUVERNANCE CONCERTÉE  
ET INCLUSIVE

6

UNE ÉQUIPE ENGAGÉE

7

## UNE APPROCHE COLLECTIVE POUR CRÉER DE L'IMPACT

8

QUAND LA CONCERTATION STIMULE  
LA MOBILISATION, L'IMPLICATION  
ET L'ACTION COLLECTIVE

8

NOS MEMBRES,  
UNE FORCE COLLECTIVE

10

L'APPROCHE COLLECTIVE  
AU CŒUR DE NOS ACTIONS

11

## RÉALISATIONS MARQUANTES

14

NOS DÉMARCHES COLLECTIVES

14

SOUTENIR ET CONSOLIDER LES INITIATIVES

19

## LAVAL MOBILISÉE AUTOUR DE LA RÉUSSITE ÉDUCATIVE

23

CAMPAGNES D'ENVERGURE NATIONALE

23

COMMUNICATIONS MÉDIA

26

## TÉMOINS DE LA FORCE COLLECTIVE DU RLPRE

27

## LE PORTRAIT DE LA RÉUSSITE ÉDUCATIVE 2024-2025 : COMPRENDRE POUR AGIR

28

## ENSEMBLE VERS 2026

30

## NOS RESSOURCES AU SERVICE DE L'IMPACT COLLECTIF

31

RÉSULTATS FINANCIERS 2024-2025

31

# LA RÉUSSITE ÉDUCATIVE : UNE RESPONSABILITÉ COLLECTIVE

## LE MOT DE LA PRÉSIDENTE



C'est avec une grande fierté que je vous présente le rapport annuel de notre instance régionale de concertation en réussite éducative et en persévérance scolaire. Ce bilan reflète les faits les plus marquants de l'année, mais surtout les effets et les impacts du RLPRE, qui a renforcé son rôle de catalyseur de l'action collective à Laval en faveur de la réussite éducative.

Au cours de la dernière année, j'ai été témoin de la transformation du regroupement en un acteur incontournable, notamment grâce à l'appui constant du conseil d'administration. La direction générale a consolidé sa structure organisationnelle et sa gouvernance, ce qui a permis d'offrir un meilleur soutien aux initiatives et aux démarches collectives.

Le travail et les efforts déployés par le regroupement sont essentiels à l'écosystème lavallois, tant pour la réussite éducative que pour le développement social. Nous le savons, la réussite éducative dépasse le cadre scolaire : elle concerne aussi le développement des savoir-être, des savoir-faire, des connaissances et des compétences des personnes tout au long de leur vie.

Je souhaite exprimer ma gratitude à l'ensemble des membres du conseil d'administration pour leur implication et leur appui au cours de la dernière année. J'adresse également une profonde reconnaissance à l'équipe, qui fait preuve de dévouement, de résilience et d'une bienveillance exemplaire. Enfin, au nom du conseil d'administration, je remercie nos partenaires et nos membres qui contribuent activement à la mission du RLPRE.

Et, je souligne l'importance de l'appui de nos partenaires financiers, sans lequel l'impact de notre organisation serait considérablement réduit.

*Julie Lavigne*

Présidente du conseil d'administration du RLPRE  
Directrice générale adjointe, Centre de services scolaire de Laval (CSSL)





## LE MOT DE LA DIRECTRICE



### Consolider aujourd'hui, préparer demain

L'année écoulée a été marquée par plusieurs changements, tant dans le milieu de la réussite éducative qu'au sein de notre équipe. Malgré ces défis, nous avons su renforcer nos collaborations et affirmer notre rôle d'acteur clé. En misant sur des partenariats stratégiques, nous avons consolidé notre place dans l'écosystème lavallois tout en soutenant nos partenaires pour amplifier notre impact collectif.

Nous avons aussi approfondi nos réflexions sur la pérennisation des projets, afin de rendre le milieu plus résilient dans un contexte dont on ne maîtrise pas toujours l'issue. Cela s'est traduit par un travail autour de l'arrimage des leviers financiers de la région et par la recherche de co-investissements avec nos partenaires pour assurer la continuité de certaines initiatives. Certaines actions collectives se sont d'ailleurs mieux structurées, se dotant d'un cadre d'évaluation pour progresser dans une logique d'apprentissage continu. De notre côté, nous avons continué à participer à des occasions de formation et de développement, afin de maintenir nos compétences à jour.

Cette nouvelle année a une portée particulière pour moi : j'entame ma troisième année à la direction du RLPRE, en parallèle de la dernière année de mise en œuvre de nos orientations stratégiques 2023-2026. C'est une étape charnière où nous devons poursuivre nos efforts autour de trois axes : renforcer l'approche collective dans nos actions, consolider la structure, la gouvernance et l'efficacité opérationnelle du RLPRE et diversifier nos sources de financement.

Avec l'équipe nous veillons à assurer la cohérence et la complémentarité des actions régionales en réussite éducative.

Au terme de cette année, nous disposerons d'outils solides, mais surtout d'une équipe mobilisée autour d'une vision commune : faire de la réussite éducative une responsabilité partagée par toute la communauté lavalloise. Comme on le dit si bien : *il faut tout un village pour élever un enfant*, et nous sommes fiers de contribuer à la force de ce village.

*Raïssa Épalè*

Directrice générale



# UNE GOUVERNANCE CONCERTÉE ET INCLUSIVE

Parce que la réussite éducative et la persévérance scolaire sont une responsabilité partagée, notre conseil d'administration reflète la diversité des secteurs et la force de l'ensemble de la communauté lavalloise. Il réunit des partenaires clés qui reconnaissent le leadership du RLPRE pour mobiliser les milieux autour de la réussite éducative des jeunes.

Nous remercions chaque membre du conseil d'administration pour son rôle et sa contribution active aux sept réunions de cette année.

## Membres du conseil d'administration :

### SECTEUR ÉDUCATION

**Julie Lavigne** PRÉSIDENTE

Directrice générale adjointe  
Centre de services scolaire de Laval (CSSL)

**Pascal Filiatrault**

Directeur des affaires étudiantes  
Collège Montmorency

**Michael Quinn**

Directeur adjoint des services pédagogiques  
Commission scolaire Sir-Wilfrid-Laurier

**Sylvie Quéré**

Directrice du Service de soutien  
et de développement académiques  
Université du Québec à Montréal

### SECTEUR AFFAIRES

**Jonathan Falardeau** VICE-PRÉSIDENT

Responsable - données et partenariats  
stratégiques  
MAIN. Québec

### SECTEUR EMPLOI

**Christiane Pichette** TRÉSORIÈRE

Directrice générale  
Carrefour jeunesse-emploi de Laval (CJEL)

### SECTEUR SOCIAL/COMMUNAUTAIRE

**Lyne Sylvain** VICE-PRÉSIDENTE

Directrice  
Relais familial d'Auteuil

**Chantale Gignac**

Directrice  
Maison des enfants le Dauphin

**Mélanie Payette**

Coordonnatrice  
Jeun'Est en forme

### SECTEUR MUNICIPAL

**Louise Lortie**

Conseillère municipale du district  
Marc-Aurèle Fortin  
Ville de Laval

### SECTEUR SANTÉ ET SERVICES SOCIAUX

**Jean-Pierre Trépanier**

Directeur de santé publique  
Centre intégré de santé  
et de services sociaux  
de Laval (CISSSL)

## Les comités et leurs membres créés pendant l'année :

### Comité des ressources humaines

Sylvie Quéré  
Jean-Pierre Trépanier  
Jonathan Falardeau

### Comité des finances

Lyne Sylvain  
Christiane Pichette



Nous tenons à souligner le départ à la retraite de **Lyne Sylvain**, qui a marqué le RLPRE par son engagement et son expertise. Lyne était représentante du secteur social et communautaire dès 2021, puis vice-présidente du conseil en 2022. Tout au long de son mandat, elle s'est distinguée par son engagement constant envers la santé de l'organisation, notamment par sa participation au comité des finances, où elle a veillé à une gestion rigoureuse et responsable. Sa contribution aura renforcé la vitalité de l'organisation.

Le RLPRE lui souhaite une retraite à son image : riche, inspirante et sereine.



De gauche à droite : Jonathan Falardeau, Louise Lortie, Chantal Gignac, Raïssa Épalé, Julie Lavigne, Jean-Pierre Trépanier, Lyne Sylvain, Sylvie Quéré, Pascal Filiatrault

# UNE ÉQUIPE ENGAGÉE

Cette année restera marquée par de grands changements pour l'équipe de l'instance régionale de concertation. Nous avons vécu une transformation créative avec le départ de collègues et l'arrivée de nouveaux visages à des postes fraîchement créés. Ces ajustements, combinés à l'amélioration des conditions de travail, ont favorisé l'attraction, la rétention et le développement de talents.

Nous remercions chaleureusement Mélissa Barris, conseillère en communication, et Aya Kouadio, agente de développement et mobilisation jeunesse pour la Communauté bâtissant l'avenir avec les jeunes, qui ont poursuivi de nouveaux défis. Nous avons aussi une pensée spéciale pour Marwa Khanafer, chargée de projet Persévérance scolaire et conciliation études-travail, actuellement en congé de maternité.

En miroir à ces départs, nous avons accueilli Laurence Fauteux, chargée de projet pour la Communauté bâtissant l'avenir avec les jeunes, et Katoudja Épalè, chargée de projet persévérance scolaire et conciliation études-travail. Deux nouveaux postes structurants ont aussi vu le jour : Théophile Bégin, coordonnateur, et Samuel Mainguy, responsable des communications et de l'engagement des partenaires. Tous partagent le désir de mettre leur expertise au service de la mission du RLPRE, et nous les remercions chaleureusement de nous avoir choisis pour poursuivre leur parcours professionnel.

Le bien-être collectif et l'apprentissage continu étant au cœur de nos valeurs, nous avons organisé un lac-à-l'épaule de deux jours en mai. Ce moment privilégié a permis de prendre du recul, de reconnaître nos forces et de réfléchir ensemble aux priorités à venir, renforçant ainsi la cohésion et l'élan de notre équipe.

26 rencontres d'équipe hebdomadaires

4 rencontres de planification

Des activités sociales tout au long de l'année pour renforcer les liens



**Théophile Bégin**  
Coordonnateur



**Karyne Côté**  
Adjointe administrative



**Katoudja Épalè**  
Chargée de projet  
Persévérance scolaire et conciliation études-travail  
(Remplacement de congé de maternité)



**Raïssa Épalè**  
Directrice générale



**Laurence Fauteux**  
Chargée de projet  
Communauté bâtissant l'avenir avec les jeunes (CBAJ)



**Samuel Mainguy**  
Responsable des communications  
et de l'engagement des partenaires



**Véronique St-Louis**  
Chargée de projet  
Communauté bâtissant l'avenir avec les jeunes (CBAJ)



**Gina Lopez Velasco**  
Chargée de projet  
Plan de rattrapage et développement global de l'enfant

# UNE APPROCHE COLLECTIVE POUR CRÉER DE L'IMPACT

## QUAND LA CONCERTATION STIMULE LA MOBILISATION, L'IMPLICATION ET L'ACTION COLLECTIVE



Le regroupement participe activement à de nombreux espaces de concertation aux niveaux local et régional. Aux côtés de partenaires des milieux de l'éducation, du communautaire, de la santé, du municipal, du milieu des affaires et de la recherche, nous mobilisons les expertises pour faire émerger des initiatives adaptées aux réalités du terrain et générer un impact collectif durable en faveur de la réussite éducative des jeunes lavallois.

### Démarches collectives et initiatives concertées

- Persévérance et réussite éducative
  - Sous-comité Journées de la persévérance scolaire
- Employeurs engagés pour la réussite éducative (EERE)
- Je me prépare pour la maternelle (Transition vers la maternelle)
- Communauté bâtissant l'avenir avec les jeunes (CBAJ)
- Socialisation linguistique en contexte estival
  - Activité boomerang (6 -12 ans)
  - Soutien-école d'été (12 -17 ans)

### Implications dans le milieu

Dans une perspective de cohérence et de complémentarité, le RLPRE s'implique dans différents espaces régionaux et locaux afin de connecter les démarches collectives, favoriser les synergies et renforcer l'impact des actions sur la réussite éducative. Parmi ces espaces, nous pouvons citer :

- La Politique régionale de développement social (PRDS)
  - Comité de coordination
  - Comité de pilotage
  - Cellule 4.1 et 4.2 de la PRDS
  - Comité d'organisation du sommet du développement social
- Laval unie pour ses familles (comité de pilotage et comité de mise en œuvre)
- Comité 3-8 ans
- Comité EQDEM (Enquête québécoise pour l'enfant en maternelle)
- Table jeunesse de Laval
- Comité Municipalité amie des enfants
- Collectif jeunesse
- Comité Le petit Chomedey
- Comité Mes langues, mes livres
- Table lavalloise sur la criminalité juvénile et la violence urbaine
- Comité de gestion Trouve ta ressource



## Implication au sein du Réseau québécois pour la réussite éducative (RQRE)

En tant que membre du réseau, nous y participons activement pour représenter la vision lavalloise de la réussite éducative et mettre en commun notre expertise avec les 17 autres instances régionales. Cette collaboration permet d'avancer collectivement sur des enjeux stratégiques nationaux communs. Cette année le RLPRE a accueilli l'événement national « Le rendez-vous Laurent Duvernay-Tardif » dans le cadre des Journées de la persévérance scolaire (JPS).

20 rencontres collectives thématiques

8 rencontres du conseil d'administration (direction générale)

4 rencontres du comité finances

1 rencontre interrégionale

1 assemblée générale annuelle

Comité de renouvellement de l'entente  
avec la Fondation Lucie Andrée Chagnon



Participation de l'équipe  
à la rencontre interrégionale  
du RQRE en mai 2025



Rencontre  
de gestionnaire  
du RQRE

# NOS MEMBRES, NOTRE FORCE COLLECTIVE



La réussite éducative est une responsabilité partagée, et cette année encore, la mobilisation lavalloise en témoigne. Le RLPRE regroupe 183 membres issus de 110 organisations, représentant l'éducation, la santé, le communautaire, le municipal, l'emploi, les affaires et d'autres secteurs. Cette diversité reflète la force de notre communauté engagée autour de la réussite éducative.

*Merci à tous les personnes impliquées, partenaires, parents, jeunes dont l'engagement contribue à porter le changement collectif pour la première fois, ou même depuis plusieurs années.*

[Voir la liste des membres du RLPRE ici!](#)

103 membres du milieu de l'éducation

4 membres de la santé et des services sociaux

53 membres du milieu social et communautaire

3 membres du milieu des affaires

4 membres du secteur de l'emploi

9 membres du milieu municipal

7 membres provenant d'autres secteurs





## L'APPROCHE COLLECTIVE AU CŒUR DE NOS ACTIONS

Au RLPRE, l'approche collective est la base de toutes nos actions. En mobilisant les forces vives de Laval autour d'une vision commune, nous créons les conditions pour que les jeunes et les adultes persévèrent, obtiennent un diplôme ou une qualification et développent leur plein potentiel.

Cette façon de travailler ensemble donne à nos interventions une véritable force d'impact collectif et oriente chacun de nos cinq axes, qui sont transversaux à notre stratégie de changement.

Total  
d'investissement  
dans la réussite  
éducative :

1 014 238 \$

14 comités

3 campagnes sociétales

Montant remis par les appels de projets : 432 948 \$

Montant autres projets financés : 581 290 \$

[Voir le portrait ici!](#)

## Nos 5 axes d'intervention

### MOBILISATION

La mobilisation est au cœur de nos démarches et se traduit par la coordination de comités intersectoriels et un fort ancrage dans la région.

### SENSIBILISATION

La sensibilisation s'incarne entre autres dans nos campagnes comme les Journées de la persévérance scolaire (JPS), Employeurs Engagés, etc.

### DIFFUSION ET TRANSFERT DE CONNAISSANCES

Par la diffusion et le transfert de connaissances, nous assurons la circulation efficace des données et de pratiques innovantes à travers nos outils et rencontres.

### ACCOMPAGNEMENT DES MILIEUX

L'accompagnement des milieux prend vie dans le soutien offert aux organismes par nos chargées de projets ainsi que par le financement que nous offrons à des projets qui répondent aux besoins identifiés localement, favorisent la réussite éducative et renforcent les collaborations entre les parties prenantes du territoire.

### ÉVALUATION CONTINUE

Enfin, l'évaluation continue de nos actions nourrit nos apprentissages et alimente notre prise de décisions stratégiques.

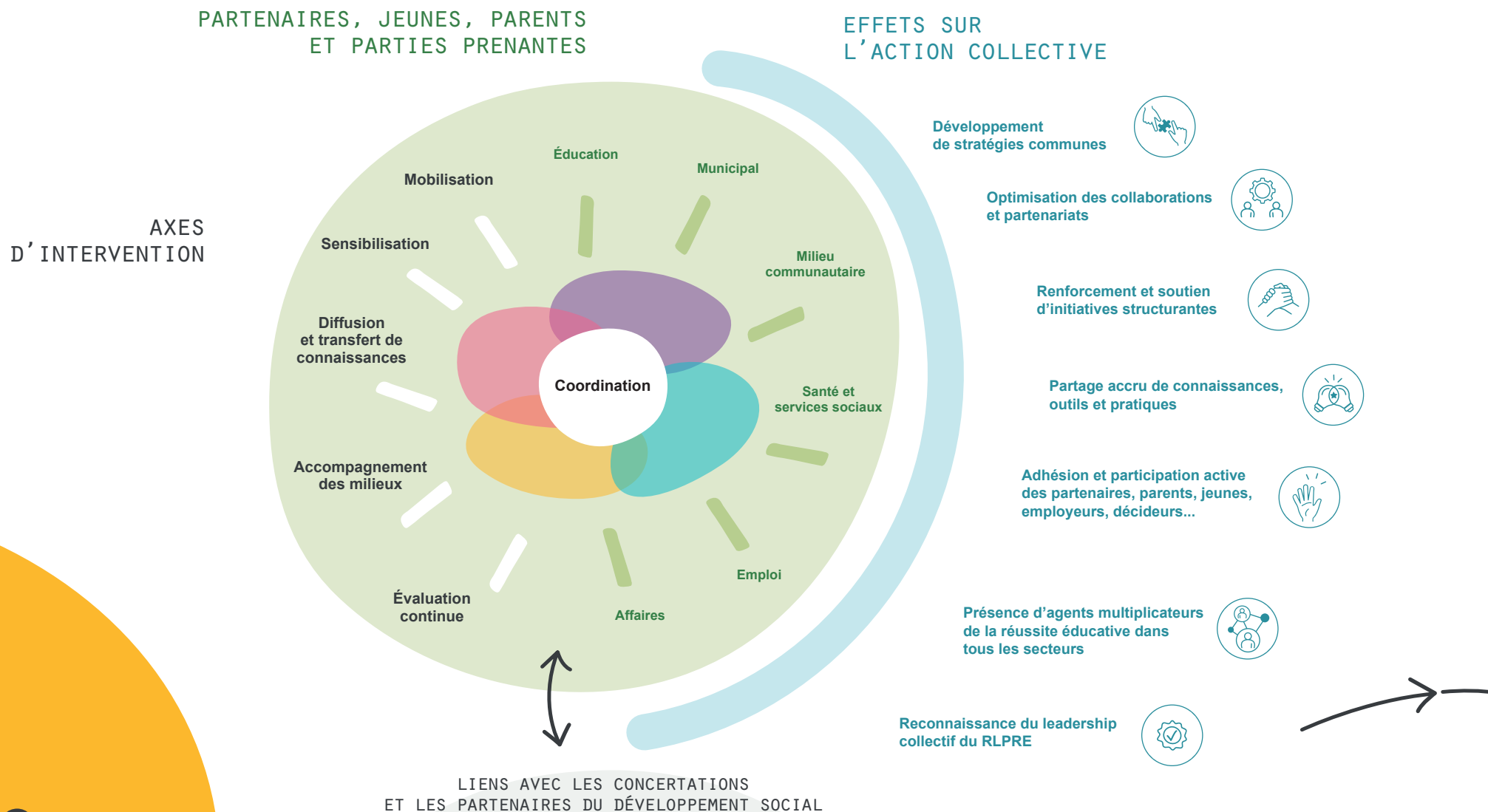
### Ces cinq axes s'inscrivent directement dans la mission des IRC :

*renforcer l'impact collectif en réussite éducative, tout en restant ancrés dans les réalités du territoire lavallois et en répondant concrètement aux besoins de notre communauté.*

## Une stratégie de changement aux effets multiples

Dans une perspective d'impact collectif, notre stratégie de changement, élaborée en 2024 avec nos partenaires, constitue une feuille de route partagée qui oriente nos actions autour d'une vision commune. Ensemble, nous avons défini les effets recherchés pour l'action collective et pour nos publics cibles, identifié les leviers prioritaires et clarifié le rôle du RLPRE comme structure de soutien, garantissant cohérence, alignement et complémentarité des initiatives en réussite éducative à Laval. Au-delà du processus, la stratégie nous guide jusqu'aux impacts ultimes (page suivante).

En rassemblant un réseau d'acteurs engagés autour d'une stratégie commune, nous voulons avoir un impact réel sur les apprenants et apprenantes, en leur offrant un accompagnement cohérent et continu tout au long de leur parcours éducatif.





## PRIORITÉS STRATÉGIQUES ET EFFETS SUR LES POPULATIONS CIBLES

Les parents et les intervenants sont sensibilisés  
au **développement global de l'enfant**

Les **outils** et les actions sont complémentaires et plus accessibles

Les activités en **littératie** sont consolidées

Les projets d'**accompagnement** scolaire  
(orthopédagogie, aide aux devoirs...) sont amplifiés

Des activités de **gestion du stress** sont initiées tôt

L'apprentissage et une **vision positive de l'école** sont valorisés chez les jeunes

Les **jeunes sont impliqués** à toutes les étapes des projets

Un **accompagnement concerté** et adapté aux besoins des jeunes et des adultes s'est développé

L'offre de **services complémentaires** est diffusée et accessible

La conciliation **études-travail** et les **saines habitudes de vie** sont favorisées

La communauté  
est mobilisée  
pour agir sur  
les déterminants de la  
persévérance scolaire  
et de la réussite  
éducative

### IMPACTS

Petite  
enfance

Enfance

Adolescence

Jeunes  
et adultes

Les jeunes sont  
soutenus dans toutes  
les sphères de leur  
vie et tout au long de  
leur parcours afin de  
développer leur plein  
potentiel.

Les jeunes de  
Laval persèverent  
et obtiennent un  
diplôme ou une  
qualification.

# DES RÉALISATIONS MARQUANTES

## NOS DÉMARCHES COLLECTIVES

### La Communauté bâtissant l'avenir avec les jeunes (CBAJ)



Cette année, la démarche de la Communauté bâtissant l'avenir avec les jeunes (CBAJ) a revu son mandat et ses objectifs en plus de devenir une cellule de travail de la PRDS - Politique régionale de développement social.

### Espaces de rencontres et de collaboration

Parmi ses actions, la démarche a une fois de plus soutenu et facilité de nombreux espaces d'échanges et de collaboration pour permettre à des partenaires de tous les réseaux de mieux se connaître, de partager une vision commune et de tisser des liens, renforçant ainsi nos pratiques collaboratives pour mieux soutenir les jeunes de 12-35 ans.

2 événements 1+1=3 (168 participant-es)

3 formations « Bienvenue dans l'écosystème jeunesse lavallois » (89 participant-es)

6 rencontres des acteurs terrain CBAJ (73 partenaires rejoints et de 132 participations)

5 rencontres du comité de coordination CBAJ (14 membres)

Ces rencontres permettent aux partenaires de développer une meilleure connaissance des ressources, des partenaires et des services offerts aux jeunes. Les liens entre les acteurs sont renforcés, ce qui améliore la fluidité des références et stimule des collaborations potentielles à différents niveaux.

*« Le partage avec d'autres professionnels du milieu a permis une plus grande fluidité lors d'un référencement pour les services auprès de ma clientèle. »*

Témoignage Chantier régional sur les aspirations et les transitions des jeunes 12-35 ans

*« Cette formation me permet d'être mieux connectée aux autres organismes de Laval et de mieux partager cette information avec les jeunes. »*

Témoignage issu de la formation Bienvenue dans l'écosystème jeunesse lavallois

**CBAJ**  
12-35 ANS



## CBAJ - suite

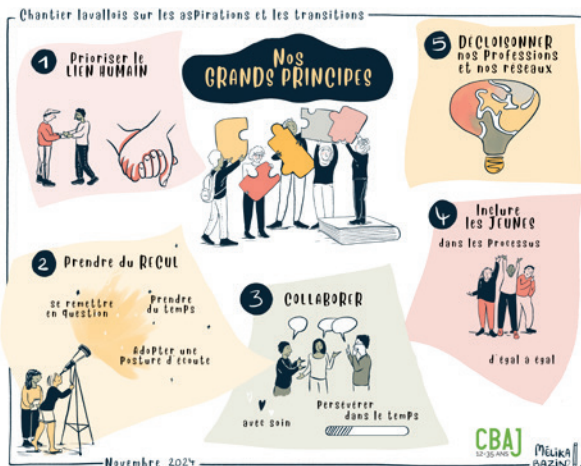
## Chantier régional sur les aspirations et les transitions des jeunes 12-35 ans

Pour une deuxième année, le Chantier régional sur les aspirations et les transitions des jeunes de 12-35 ans a poursuivi ses activités avec l'ajout notamment d'une dizaine de gestionnaires aux 38 professionnels et aux 4 jeunes déjà impliqués. La diversité des acteurs impliqués permet une vision globale des enjeux jeunesse et favorise des échanges constructifs, où les réflexions individuelles sont croisées et approfondies collectivement.

Plusieurs acteurs soulignent d'ailleurs que leur implication a mené à un changement de posture, comme le fait d'intégrer plus systématiquement la voix des jeunes dans les processus.

*« Depuis le chantier, j'ai pris l'habitude de toujours mentionner la possibilité de faire appel aux jeunes pour avoir leur opinion. »*

À l'automne dernier, les membres du chantier ont réalisé un bilan des apprentissages, ce qui a permis d'identifier les 5 grands principes qui guideront la suite de nos actions collectives.



Cette année, le chantier a permis d'identifier une cinquantaine d'actions individuelles et de prioriser 13 actions collectives pour répondre concrètement aux enjeux d'aspirations, de transition et de protection sociale des jeunes. Lors des rencontres, nous avons aussi créé six comités de travail appelés « les familles du Chantier », structuré le travail et partagé des outils pour mettre en œuvre ces actions qui seront déployées sur le territoire en 2025-2026.

*« J'ai confiance que nos actions auront un impact individuel et collectif efficient. Le fait de travailler sous trois axes, de coconstruire des actions avec des partenaires qui ont des expertises diverses et d'impliquer des jeunes dans nos réflexions/ orientations me permet de croire que nous aurons une portée plus significative que d'autres mesures qui ont été tentées antérieurement dans le réseau. »*

## Des projets innovants avec les jeunes grâce à la Pépinière d'innovation

Enfin, la **Pépinière d'innovation** permet aussi l'émergence de solutions concrètes et porteuses qui soutiennent de la réussite éducative des jeunes lavallois, en encourageant l'implication des jeunes concernés à toutes les étapes du processus.

Cette année, la pépinière a soutenu le déploiement de 11 nouveaux projets et la consolidation de 4 autres projets, pour un investissement total de 47 775 \$.

Pour plus de détails, consultez la page 20 et le [Bilan](#).

*« Le fait d'avoir une meilleure compréhension du travail des partenaires réseaux m'aide à optimiser les ressources disponibles et me libère d'une tension à devoir tout porter seul. »*

*Nous remercions la PRDS pour le soutien financier de la démarche CBAJ dans le cadre de la cellule 4.1.*

**Le mot de la fin**  
*« ...peu importe la portée ou les résultats de nos actions, le simple fait de se connaître davantage, d'avoir tissé des liens de collaboration et d'avoir appris à travailler ensemble fera une grande différence. »*

Participant du chantier

## Agir pour le développement des enfants

La réussite éducative commence dès la petite enfance. Pour assurer un continuum d'action, le RLPRE a créé en 2024 un poste dédié au développement global de l'enfant et a actualisé le mandat du comité Je me prépare pour la maternelle (JMPPM), responsable des outils de préparation à la maternelle à Laval.

Cette année, le comité a défini une vision régionale de la transition vers la maternelle, adopté un plan d'action en cohérence avec les travaux du CISSS (3-8 ans) et élargi sa composition pour refléter la diversité des acteurs. Regroupant maintenant 16 organisations interordres, interréseaux et intersectorielles (services de garde, organismes communautaires, écoles, milieux municipaux et santé), il mise sur l'harmonisation des pratiques et le recensement des outils existants.

Grâce à l'engagement des partenaires, le comité JMPPM joue désormais un rôle stratégique régional pour accompagner les enfants et leurs familles dans la première transition scolaire.

Plus de **4 300** familles, dont **700** anglophones, ont été sensibilisées à la transition vers la maternelle avec la distribution des napperons.

Contribution à la réalisation d'une cartographie des services offerts à Laval, en lien avec la première transition.

**54 357 \$** ont été octroyés pour l'éveil à la lecture.

**5** rencontres du comité



### Nouveau mandat

Travailler de manière concertée pour permettre aux enfants lavallois et à leurs familles de vivre une transition harmonieuse vers la maternelle.

### Nouvelle vision commune

Que chaque enfant soit heureux d'entrer à l'école et que chaque famille soit confiante, mobilisée et se sente soutenue par la communauté pour le début du parcours scolaire de l'enfant.

*Agir pour la réussite éducative commence dès la petite enfance. Le RLPRE contribue activement en s'impliquant, en soutenant et en coordonnant diverses initiatives, telles que notre collaboration avec le comité 3-8 ans du CISSSL, le soutien d'activités sociolinguistiques, dont les camps Boomerang, ou encore notre soutien à des activités d'éveil à la littératie dans les bibliothèques municipales.*

Découvrez le premier plan d'action régional du comité



Napperon - Transition vers la maternelle



Comité JMPPM

*DES RÉALISATIONS MARQUANTES*



## Un plan de rattrapage aux bénéfices collectifs



En réponse aux impacts de la grève dans le milieu scolaire, le ministère de l'Éducation (MEQ) a confié au Regroupement lavallois pour la réussite éducative (RLPRE) la coordination du Plan de rattrapage, avec une enveloppe globale de 967 023 \$, afin de déployer des actions ciblées pour limiter les reculs, prévenir le décrochage et renforcer les acquis scolaires des jeunes Lavallois et Lavalloises.

Dans la foulée du plan de rattrapage, le RLPRE a également misé sur des démarches d'évaluation participatives pour renforcer la collaboration et la complémentarité entre les partenaires.

Après la première année de coordination, le RLPRE a réuni 16 organisations issues de divers réseaux à l'été 2024 pour identifier les priorités et partager leurs apprentissages dans le cadre du Plan de rattrapage. Cette concertation a mené à un appel de projets additionnel au courant de l'automne 2024, permettant ainsi la réalisation de 25 nouvelles initiatives pour répondre aux priorités identifiées.

Après deux ans de mise en œuvre, les effets sont tangibles :

- amélioration des acquis en français et en mathématiques ;
- soutien accru aux élèves en difficulté (allophones, HDAA, décrocheurs) ;
- consolidation des liens famille-école-communauté ;
- déploiement d'approches pédagogiques innovantes.

Sur l'ensemble des deux années de déploiement, grâce à la mobilisation des partenaires, 53 projets ont été réalisés. Ils ont impliqué 44 écoles, 2 établissements d'enseignement supérieur, 2 centres de services scolaires, 13 organismes communautaires, 7 bibliothèques et plusieurs partenaires municipaux et privés.

25 projets locaux soutenus grâce à l'appel de projets

Un investissement total de 305 522 \$ coordonné par le RLPRE

*Les projets ont notamment porté sur le rattrapage scolaire, la motivation et l'engagement, le développement de l'autocontrôle et des conduites sociale et comportementale, le soutien aux élèves en difficulté d'adaptation ou d'apprentissage, ainsi que l'accompagnement des jeunes ayant un trouble du spectre de l'autisme, issus de l'immigration ou allophones.*



**DES RÉALISATIONS MARQUANTES**

## Renforcer le collectif par l'évaluation et l'apprentissage partagé



À la suite du Plan de rattrapage, le RLPRE a poursuivi ses efforts pour assurer la pérennité des initiatives lancées dans le cadre de ce programme. Il a ainsi organisé une journée-bilan le 26 mars 2025, réunissant plus d'une centaine de personnes provenant d'une quarantaine de partenaires - écoles, organismes, municipalité, CISSS et bibliothèques - afin de renforcer la collaboration et de tirer des leçons communes pour l'avenir.

Cette rencontre a permis de réfléchir aux facteurs de pérennité et aux pratiques de résilience développées à Laval, favorisant une compréhension commune des leviers de succès des initiatives déployées.

*Nous remercions  
tous nos partenaires  
qui ont contribué  
à la mise en œuvre  
du plan de rattrapage  
à Laval.*



Les échanges ont mis en lumière **cinq leviers essentiels** :

- **Mobilisation et collaboration : une clé incontournable**

La pérennité des projets repose sur des partenariats solides entre écoles, organismes, familles et jeunes. L'implication active de tous les partenaires et la création de liens de confiance sont des conditions essentielles à la mobilisation durable.

- **Stabilité et diversification du financement**

La dépendance aux appels à projets ponctuels limite la continuité des initiatives. Les organisations participantes soulignent l'importance d'un financement stable et diversifié, combinant subventions, partenariats privés et contributions institutionnelles.

- **Suivi et impact : des preuves pour convaincre**

Documenter et communiquer les résultats est crucial pour assurer la reconnaissance et le soutien des projets. Les données, le récit d'impact et le plaidoyer sont des leviers pour accroître la visibilité et la crédibilité auprès des bailleurs et partenaires.

- **Pérennisation des pratiques et transfert des apprentissages**

Les apprentissages issus des projets doivent être intégrés dans des cadres durables : politiques publiques, formations ou outils réutilisables.

- **Rôle de la concertation : structurer et amplifier l'impact collectif**

Un leadership collectif fort et une meilleure coordination sont nécessaires pour maximiser l'impact. Le RLPRE est un espace privilégié pour faciliter la mise en commun des ressources et en assurant une cohérence entre les différentes initiatives.

Au-delà des chiffres, le plan de rattrapage a consolidé la capacité d'agir collective du réseau lavallois et démontré la pertinence d'une approche intersectorielle pour soutenir la réussite éducative dans un contexte difficile.

## SOUTENIR ET AMPLIFIER LES INITIATIVES LOCALES

Avec une vision globale de la réussite éducative, le RLPRE rassemble les milieux qui influencent le parcours des jeunes lavallois. Il soutient un large réseau de partenaires en offrant des espaces de concertation et de réseautage, et en accompagnant financièrement des projets porteurs pour la région.

### Soutien aux initiatives estivales



L'appel de projets estivaux 2024 a permis le déploiement de neuf projets complémentaires, soutenus à hauteur de **119 733 \$**, en collaboration avec neuf organisations partenaires des milieux scolaire, communautaire, jeunesse et institutionnels. Ces initiatives ont rejoint plus de **400** enfants, adolescents et adolescentes, ainsi qu'une quarantaine de parents, bénévoles, intervenants et intervenantes, à travers plusieurs quartiers de Laval.

Ce soutien financier a permis :

- le développement de pratiques concertées entre écoles, organismes communautaires et services municipaux ;
- une meilleure coordination des offres de services durant la période estivale ;
- la mise en commun d'outils et de savoirs favorisant la cohérence des interventions ;
- et l'élargissement d'un réseau d'acteurs engagés autour de la lecture, de la littératie et du développement global de l'enfant.

Pour les enfants et les jeunes, les retombées se traduisent par :

- le maintien des acquis scolaires en français, lecture, écriture et mathématiques ;
- une hausse du sentiment de compétence, de la motivation et de l'estime de soi ;
- le développement des habiletés sociales, de la coopération et de la gestion des émotions ;
- et un meilleur ancrage communautaire des familles nouvellement arrivées ou en situation de vulnérabilité.

Collectivement, ces projets ont contribué à prévenir la perte d'acquis, à soutenir le développement global des enfants et à mobiliser durablement la communauté lavalloise autour d'une vision commune : **celle d'un milieu éducatif inclusif où chaque jeune peut s'épanouir et réussir.**



Centre Lavallois de ressources éducatives et culturelles



## Pépinière d'innovation, cultiver la participation des jeunes



Cette année, la Pépinière d'innovation portée par la démarche de la Communauté bâtissant l'avenir avec les jeunes (CBAJ) a permis de soutenir financièrement et d'accompagner la création de 11 nouvelles initiatives ayant au cœur de leur démarche la participation active des jeunes.

Ce soutien a permis à plus d'un millier de jeunes d'explorer concrètement des secteurs d'activité aussi variés que l'agriculture urbaine, la menuiserie et la charpenterie, le mentorat, les arts culinaires, les balados, l'artisanat ainsi que le métier de barbier!

Plusieurs facteurs de la réussite scolaire ont été abordés dans le cadre des projets de cette édition. Les jeunes ont entre autres été sensibilisés à la motivation et l'engagement, la santé mentale et la connaissance des ressources du milieu.

Au total, ce sont 8 organismes qui se sont engagés dans la création de 20 ateliers et l'implantation de 9 nouvelles pratiques qui transforment les milieux de manière plus durable afin de mieux soutenir la motivation scolaire et professionnelle de clientèles jeunesse plus vulnérables.

La pérennisation des initiatives est pour nous un aspect essentiel à tous les projets que nous soutenons. Il est donc incontournable que la Pépinière d'innovation ait un fonds de consolidation. Chaque année, nous pouvons donc octroyer un soutien de 1 000 \$ à des projets qui ont par le passé bénéficié de notre soutien. Quatre projets ont reçu un appui du fonds pour soutenir leur deuxième année d'existence et ainsi permettre de consolider leurs actions, leurs impacts collectifs et renforcer l'appropriation du projet par les milieux.

1 173 jeunes bénéficiaires

47 775 \$ d'investis en 2024-2025

213 000 \$ investis depuis 2021  
par l'entremise de la Pépinière d'innovation

Bilan de la  
Pépinière  
d'innovation  
2024-2025



DES RÉALISATIONS MARQUANTES





## Un programme qui soutient la persévérance scolaire



La persévérance scolaire est au cœur de notre mission et est soutenue année après année par le RLPRE. En tant qu'instance régionale de concertation en réussite éducative et persévérance scolaire, nous avons la responsabilité de déposer au ministère de l'Éducation nos recommandations pour les projets qui répondent aux critères établis par le programme, tels que les déterminants clés de la persévérance scolaire.

À l'issue du processus, 14 projets ont été retenus et financés cette année. Ces initiatives ont permis de rejoindre des jeunes, du primaire au secondaire, issus d'une diversité de clientèles et de milieux, et plus particulièrement des jeunes présentant des facteurs de vulnérabilité. Les initiatives visent également les parents, les intervenants, ainsi que des jeunes du niveau collégial, créant ainsi un impact étendu sur l'ensemble de l'écosystème éducatif.

En ciblant des enjeux concrets, les projets ont renforcé les conditions favorables à la réussite éducative, dont les facteurs de protections contre le décrochage scolaire, tout en favorisant une mobilisation accrue des partenaires communautaires et institutionnels.

14 initiatives ont été financées

264 440\$ ont été investis cette année avec le programme

Plus de 4000 jeunes ont bénéficié des activités offertes par le réseau communautaire lavallois

### Déterminants clés de la persévérance scolaire :

- l'estime de soi
- la motivation
- l'engagement scolaire
- le sentiment d'appartenance
- le développement des compétences sociales



DES RÉALISATIONS MARQUANTES



## Prévention de la glissade de l'été



Chaque été, de nombreux jeunes sont touchés par la glissade de l'été, soit une perte d'acquis scolaires qui peut accentuer les inégalités et fragiliser la réussite éducative.

L'été 2024 a été riche en projets! Le RLPRE a appuyé plusieurs initiatives structurantes du réseau communautaire. Nous avons misé sur des activités éducatives et inclusives adaptées aux besoins des jeunes, particulièrement ceux en trajectoire migratoire ou ayant des besoins particuliers en littératie et numératie, en collaboration avec Lis avec moi.

Grâce au financement du Plan de rattrapage et de l'appel de projets estivaux, ces initiatives concertées ont mobilisé le réseau lavallois et démontré leur impact direct sur les jeunes et leurs familles.

### Coup de chapeau à:

*La Maison des enfants  
le Dauphin,  
le Relais Familial d'Auteuil,  
l'Entraide Pont-Viau,  
la Parentèle de Laval  
pour le déploiement  
d'activités d'intégration  
sociolinguistiques!*

## DES RÉALISATIONS MARQUANTES

165 jeunes de 6 à 12 ans ont participé aux activités *Boomerang*.

12 organismes communautaires ont offert des activités de littératie en partenariat avec Lis avec moi.

143 853\$ ont été investis par le biais du Plan de rattrapage et de l'appel de projets estivaux.

Photos de Canopée





# LAVAL MOBILISÉE AUTOUR DE LA RÉUSSITE ÉDUCATIVE

## CAMPAGNES D'ENVERGURE NATIONALE

### Des Employeurs Engagés pour la réussite éducative

Comme la réussite éducative est un enjeu collectif, le regroupement s'allie également avec des partenaires clés du milieu de l'employabilité et des affaires afin de mettre de l'avant les bonnes pratiques et l'importance de la conciliation études-travail auprès des employeurs et des jeunes de 12 à 35 ans.

Grâce au précieux partenariat avec le Carrefour jeunesse-emploi de Laval, près de 1 500 jeunes ont été rejoints par le biais des kiosques de sensibilisation dans le réseau scolaire. Cette mobilisation a mené à 80 nominations d'Employeurs Engagés. Cinq finalistes se sont particulièrement démarqués par leur soutien actif à la réussite éducative de leurs employés étudiants lors de la deuxième édition du concours **Mon boss, c'est le meilleur!**

Le lauréat a été sélectionné par le biais d'un vote du public, qui a connu un franc succès, avec plus de 1 600 personnes participantes. Cet engouement a permis de faire la sélection finale du grand gagnant : Hector Goyeneche du IGA extra Marché d'Auteuil.



Cette forte contribution du public démontre à quel point les jeunes sont sensibles à la reconnaissance d'employeurs engagés. L'initiative a non seulement valorisé les employeurs et employeuses engagé-es, mais aussi renforcé le sentiment de pouvoir d'agir chez les jeunes.

En juin dernier, une édition unique a quant à elle été lancée où l'ensemble de la communauté a été invitée à soumettre un Employeurs Engagés. La collaboration avec le Carrefour jeunesse-emploi de Laval et la Chambre de commerce et d'industrie de Laval demeure un pivot central pour cette édition 2025-2026. L'**Employeurs Engagés dans la réussite éducative** de l'année sera dévoilé lors du prochain Gala Dunamis.

1500 jeunes sensibilisés

Près de 400 participants-es au gala et au cocktail Dunamis sensibilisé-es à la réussite éducative

Les duos finalistes 2024



Raïssa Épalé, directrice générale du Regroupement Lavallois pour la réussite éducative, Hector Goyeneche, Lauréat du concours **Mon boss, c'est le meilleur!** 2024, et Christiane Pichette, directrice générale du CJE Laval

## Les Journées de la persévérance scolaire, un moment collectif !



À Laval et pour l'ensemble du Québec, les Journées de la persévérance scolaire (JPS) sont un levier de mobilisation indéniable pour tout l'écosystème éducatif, communautaire et économique. Chaque année, elles rassemblent une diversité de partenaires - écoles, organismes, familles, institutions et employeurs - autour d'un objectif commun : soutenir la réussite éducative des jeunes.

Dans un territoire aussi vaste et diversifié que Laval, les JPS agissent comme un véritable catalyseur de l'action collective. L'instance régionale de concertation y joue un rôle de chef d'orchestre, mobilisant l'ensemble des acteurs pour que chacun se sente interpellé et coresponsable de la réussite des jeunes Lavallois et Lavalloises.

L'édition 2025 s'est démarquée avec l'accueil du *Rendez-vous avec Laurent Duvernay-Tardif et ses invités* à la place Bell, et surtout, par un nouveau record de participation aux actions régionales. Plus de 153 000 personnes ont été rejointes grâce à l'implication de 550 intervenants provenant des secteurs de l'éducation, de la petite enfance, de la santé, du milieu municipal et communautaire.

Les JPS sont à la fois un espace de sensibilisation, de valorisation des efforts des jeunes, et de reconnaissance des personnes qui les accompagnent. Grâce à la diversité des outils déployés - plus de 55 000 au total - des ressources adaptées ont été distribuées à tous les groupes d'âge, de la petite enfance à l'âge adulte.

Les messages diffusés, les activités organisées et les collaborations engagées favorisent la cohérence des interventions locales et nourrissent un sentiment de responsabilité partagée. Fidèle à la tradition, le RLPRE a pris part au cocktail de l'Assemblée nationale, aux côtés d'élus et de partenaires engagés, pour réaffirmer l'importance de la persévérance scolaire et de la réussite éducative.

Au-delà de la semaine officielle, les JPS permettent de :

- Soutenir les efforts des partenaires autour de la persévérance scolaire
- Valoriser l'engagement des partenaires
- Renforcer le lien école-famille-communauté.

Elles s'inscrivent dans une dynamique commune, où chaque geste posé devient un maillon d'une mobilisation plus large, au service de la jeunesse lavalloise et du développement global des jeunes.

Événement de lancement des JPS



Levée du drapeau des JPS





## JPS - suite

**153 000**  
personnes  
rejointes!



La mobilisation  
des milieux de la  
petite enfance a été  
exceptionnelle,  
avec plus de  
300 participations,  
une hausse de  
2 500 % par rapport  
à l'an dernier.

### Records de participations à Laval

**55 648** outils distribués, adaptés à tous les groupes d'âge  
(contre 47 000 en 2024)

Le **Rendez-vous avec Laurent Duvernay-Tardif  
et ses invités à la place Bell**: **5046** Lavalloises et Lavallois  
provenant de **35** écoles, dont **272** élèves d'écoles anglophones  
ont été mobilisés.

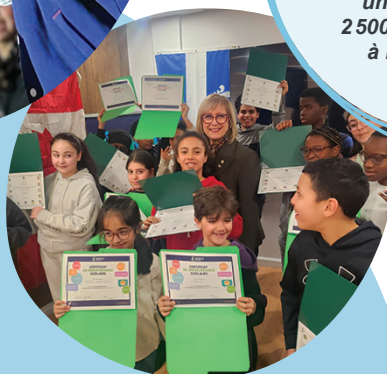
**680** personnes étaient présentes au lancement régional  
à l'école secondaire La Croisée

**550** intervenants mobilisés provenant de l'éducation,  
de la petite enfance, de la santé, du milieu municipal  
et communautaire

**300** participations des milieux de la petite enfance  
(contre 12 en 2024)

**16** activités officielles organisées par le sous-comité JPS

**148** activités réalisées par les organismes communautaires



## COMMUNICATIONS MÉDIAS



La réussite éducative se construit aussi dans l'espace public et demande une promotion constante. Les initiatives des partenaires et de la communauté sont nombreuses et chacune d'elles mérite d'être connue et reconnue, parce que leurs effets sur les petits et les plus grands sont inéluctables.

Cette année, nous avons poursuivi nos efforts pour faire rayonner la réussite éducative et la persévérance scolaire. En fin d'année, nous avons également renforcé notre capacité d'action en accueillant une nouvelle ressource clé au poste de responsable des communications et de l'engagement des partenaires.

Selon les indicateurs en place, voici les chiffres clés de l'année :

6 parutions

1 528 abonné-es

Taux d'ouverture de 42,27 %

27,10 % de taux de clic

### Réseaux sociaux en date du 30 juin 2025 :

Facebook : 2 285 abonné-es

Instagram : 721 abonné-es

LinkedIn : 591 abonné-es

Youtube : 77 abonné-es

2 communiqués de presse

5 articles dans les médias lavallois



Photo : Courrier Laval

# *TÉMOIN DE LA FORCE COLLECTIVE DU RLPRE*



*C'était une semaine de relâche assez occupée,  
nous avons reçu un peu plus de 100 enfants pour  
le camp éducatif, le double du nombre projeté.  
Ils ont passé une superbe semaine bien remplie,  
nous en sommes très fiers.*

*Sans votre appui, il aurait été impossible  
de réaliser ce beau projet.*

*Merci encore à toute votre équipe.*

Source : Centre Lavallois de ressources éducatives et culturelles

*Arrivée en octobre à Laval,  
ce fut une découverte pour moi de travailler  
en proximité avec les partenaires.*

*Quel grand bonheur et tant de richesse !*

*Merci pour ce que vous faites  
pour soutenir la communauté.*

*Votre contribution est inestimable !*

Source : Edlène Erizias, Agente de développement TEVA,  
Service de l'Éducation des adultes, de la Formation professionnelle  
et aux entreprises

# LE PORTRAIT DE LA RÉUSSITE ÉDUCATIVE 2024-2025 : COMPRENDRE POUR AGIR

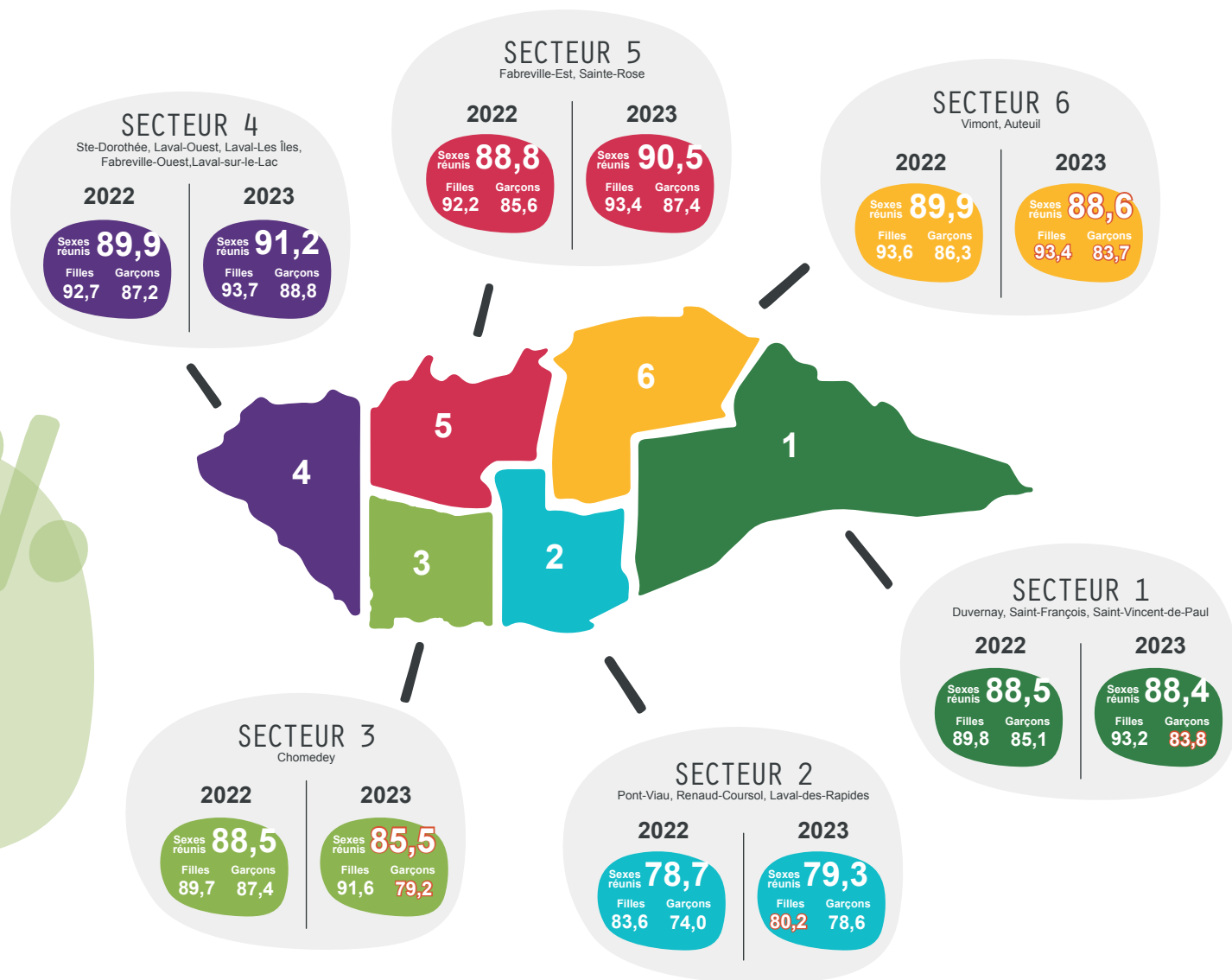
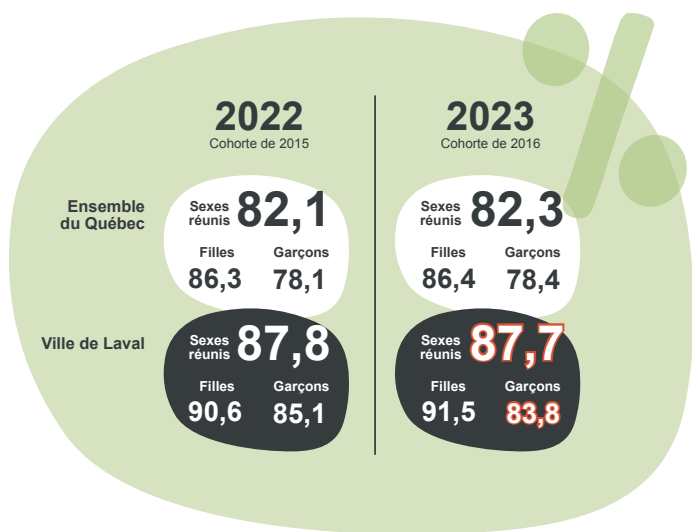


## Taux de diplomation et de qualification après 7 ans au secondaire\*

Cohorte de 2016 (jusqu'en juin 2023)

Les taux de diplomation et qualification à Laval dépassent ceux de l'ensemble du Québec (87,7 %), sauf dans le secteur 2 (Pont-Viau, Renaud-Coursol, Laval-des-Rapides), tant dans les réseaux publics que privés, malgré une légère hausse cette année de 0,6 %.

Le taux de diplomation au public pour cette cohorte est relativement stable en se situant à 83,7 %, par rapport à la cohorte de 2015 (83,8 %).



\*D'après les plus récentes données disponibles fournies par ÉCOBES

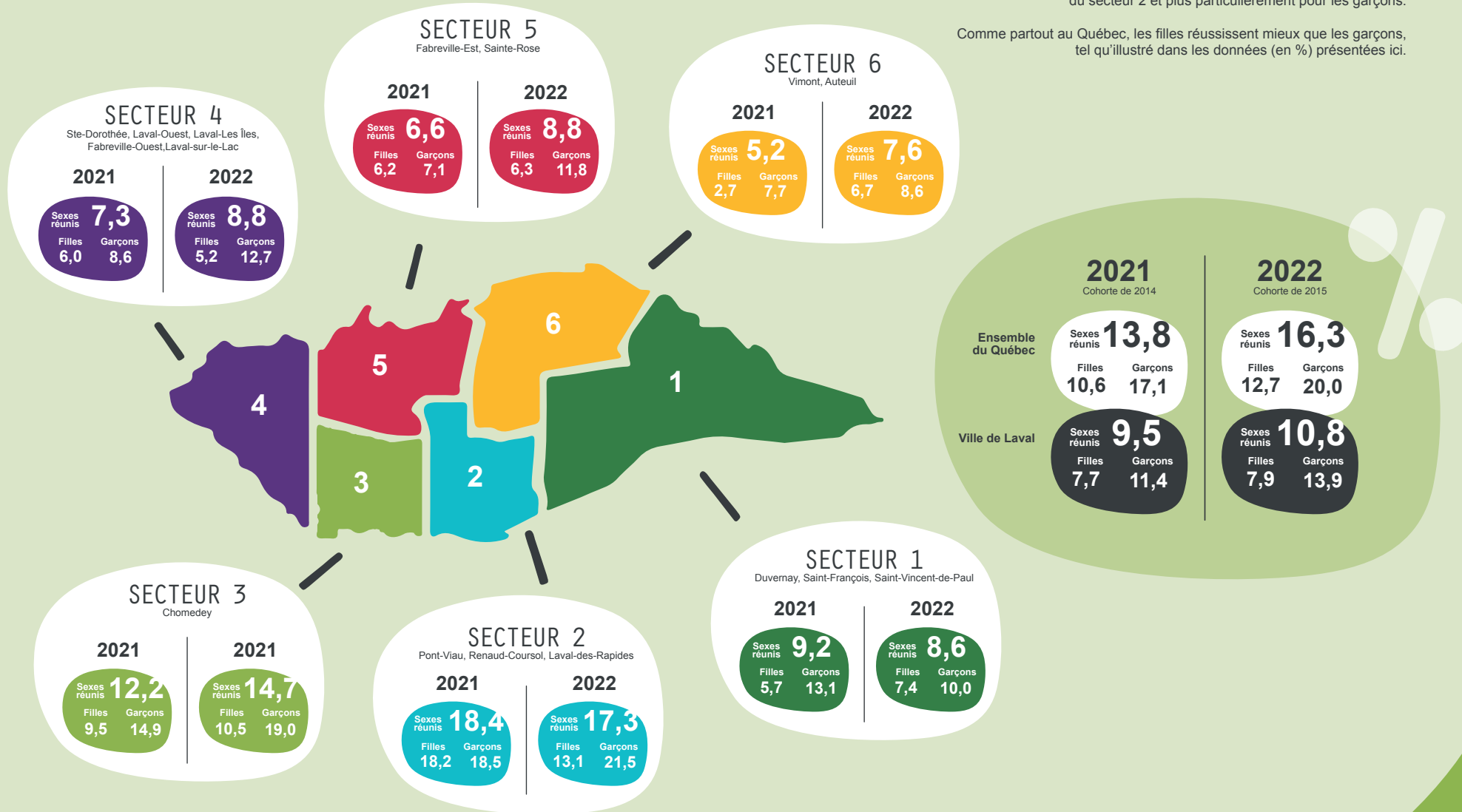


## Taux de sorties sans diplôme ni qualification en formation générale des jeunes au secondaire\*

Cohorte de 2015 (jusqu'en juin 2022)

En ce qui concerne les taux de sortie sans diplôme ni qualification du secondaire, on observe la situation inverse au taux de diplomation (données de 2020-2021) dans la même cohorte, ces taux étant plus bas à Laval que dans l'ensemble du Québec, sauf pour ce qui est du secteur 2 et plus particulièrement pour les garçons.

Comme partout au Québec, les filles réussissent mieux que les garçons, tel qu'illustré dans les données (en %) présentées ici.



\*D'après les plus récentes données disponibles fournies par ÉCOBES. La donnée régionale de la sortie sans diplôme, qui inclurait tous les réseaux, n'est pas encore disponible pour l'année 2022-2023.

## ENSEMBLE VERS 2025-2026



L'année à venir sera marquée par une volonté de renforcer, d'approfondir et de faire circuler nos efforts collectifs en persévérance scolaire et réussite éducative. L'arrivée de nouveaux visages dans l'équipe - en communication, coordination, mobilisation et soutien aux milieux - vient enrichir notre capacité d'action et continuera à faciliter l'harmonisation des démarches de concertation.

L'actualisation de nos plans d'action, la poursuite de nos orientations stratégiques et la consolidation de nos processus d'évaluation nous permettront d'aller plus loin, de mieux cibler nos interventions, de transformer nos apprentissages en leviers concrets pour le territoire et d'assurer le leadership régional du RLPRE. Parmi les éléments clés qui marqueront l'année, nous anticipons des retombées particulièrement importantes pour le comité en persévérance scolaire, une cohésion régionale grâce au premier Forum régional sur la réussite éducative, le renouvellement de notre entente triennale et des JPS à l'image de notre diversité régionale.

La nouvelle mouture du comité régional en persévérance scolaire jouera un rôle central à cet égard, en créant des ponts entre les comités existants et en soutenant une cohérence accrue des actions.

Le Forum régional sur l'éducation, prévu le 12 novembre 2025, nous offrira un espace privilégié pour réfléchir ensemble à la portée de nos actions. En parallèle, nous explorerons de nouvelles façons de mieux intégrer la voix des jeunes dans nos démarches.

Nous continuerons enfin à soutenir activement les initiatives locales, notamment à travers le développement de l'offre des camps Boomerang, l'accompagnement des organismes, notre participation active à l'élaboration de la PRDS, le renforcement et le développement de nos liens avec d'autres partenaires clés, autant d'actions qui positionnent le RLPRE comme un acteur incontournable de l'impact collectif et de la persévérance scolaire à Laval.



L'équipe du RLPRE : Samuel Mainguy, Raïssa Épalè, Katoudja Épalè, Véronique St-Louis, Théophile Bégin, Laurence Fauteux, Karyne Côté, et Gina Lopez Velasco (absente de la photo)



*NOS RESSOURCES AU SERVICE  
DE L'IMPACT COLLECTIF*

## RÉSULTATS FINANCIERS 2024-2025





REGROUPEMENT  
LAVALLOIS POUR LA  
RÉUSSITE ÉDUCATIVE

INSTANCE RÉGIONALE  
DE CONCERTATION LAVAL

**[www.rlppe.org](http://www.rlppe.org)**  
**[irclaval@csslaval.qc.ca](mailto:irclaval@csslaval.qc.ca)**

500, boul. Saint-Martin Ouest, bureau 205  
Laval (Québec) H7M 3Y2  
450 662-7000 p.1270

