

Rapport annuel

2023
2024



À LAVAL :
TOUS MOBILISÉS
POUR LA RÉUSSITE ÉDUCATIVE



REGROUPEMENT
LAVALLOIS POUR LA
RÉUSSITE ÉDUCATIVE

INSTANCE RÉGIONALE
DE CONCERTATION LAVAL

En un coup d'œil

Mot DE LA DIRECTRICE GÉNÉRALE
ET DE LA PRÉSIDENTE DU CONSEIL D'ADMINISTRATION 1

Mission et vision 2

Contexte lavallois 3

PORTRAIT DE LA PERSÉVÉRANCE SCOLAIRE À LAVAL 4

Réalisations majeures 6

MOBILISATION 6

SENSIBILISATION 7

ACCOMPAGNEMENT DES GROUPES ET DES ACTEURS 8

SOUTIEN FINANCIER 9

DÉVELOPPEMENT ET RENFORCEMENT
DES LIENS DE CONCERTATION ET COLLABORATION 10

ACTIONS ET PROJETS CONCERTÉS 11

ÉVALUATION 12

Diffusion et transfert de connaissances 13

Accroître nos capacités 14

Au cœur de notre mission 15

Résultats financiers 2024 16

Regard vers l'avenir 16

Remerciements 16



Mot

DE LA DIRECTRICE GÉNÉRALE ET DE LA PRÉSIDENTE DU CONSEIL D'ADMINISTRATION

À nos fidèles partenaires,

C'est avec fierté et reconnaissance que nous vous présentons le rapport annuel 2023-2024 du Regroupement lavallois pour la réussite éducative (RLPRE). Cette année a été marquée par de nombreux changements et défis, mais aussi par des avancées significatives et un renforcement de notre posture comme espace privilégié pour la concertation régionale.

Vous avez contribué à amorcer certains changements en répondant à un sondage qui nous a permis de mieux connaître vos préoccupations et votre regard sur notre organisation. Cela a conduit l'équipe à mieux communiquer avec vous, à remanier nos comités, à préciser nos stratégies et à fournir les moyens de jouer pleinement notre rôle d'instance régionale de concertation.

Nous avons par ailleurs connu une période de mouvement de personnel incluant la création d'un nouveau poste, cela alors que nous avons à rapidement bâtir un plan de rattrapage scolaire avec les sommes reçues du gouvernement du Québec. Le Regroupement a ainsi fait preuve d'une grande agilité dans ce contexte en évolution.

Notre volonté de mieux arrimer nos actions à vos priorités et aux réalités nouvelles de notre territoire nous a amenés à nous adapter, tout en gardant le cap sur notre mission fondamentale : favoriser la persévérance scolaire et la réussite éducative des jeunes lavallois.

Grâce à des projets réfléchis et mis en œuvre en collaboration avec vous, nous avons su concrétiser des initiatives porteuses pour obtenir des impacts durables, nous en sommes convaincues. En cette année charnière, nous avons posé des bases solides pour les étapes futures de notre développement. Plus que jamais, notre réseau continue de s'affermir et de rayonner, au bénéfice direct des jeunes que nous soutenons. Les pages qui suivent résument comment cela s'applique dans nos axes d'intervention.

Nous tenons à vous remercier chaleureusement, membres, partenaires et acteurs du RLPRE de votre engagement indéfectible, ainsi que de votre précieuse collaboration qui a fait de cette année un véritable tremplin vers l'avenir.

Ensemble, nous traçons la voie pour que chaque jeune puisse s'épanouir pleinement et réussir dans son parcours éducatif.

Cordialement,

Julie Lavigne

Présidente du Conseil d'administration

Raïssa Epalè

Directrice générale



Nous tenons à vous remercier chaleureusement, membres, partenaires et acteurs du RLPRE de votre engagement indéfectible.

Mission et vision

NOTRE MISSION

Le Regroupement lavallois pour la réussite éducative (RLPRE) est une instance régionale de concertation qui vise à contribuer à la persévérance scolaire et à la réussite éducative des jeunes et des adultes de Laval par :

- la **mobilisation** des acteurs de tous les milieux et secteurs concernés autour d'initiatives concertées ;
- le **développement de liens de concertation** et de partenariat entre les divers acteurs interpellés par les enjeux de la persévérance scolaire ;
- la **sensibilisation** des Lavalloises et Lavallois à l'importance de l'apport de toutes et tous à la cause ;
- l'**accompagnement** des groupes et acteurs porteurs d'initiatives en faveur de la persévérance scolaire et éducative.

NOTRE VISION

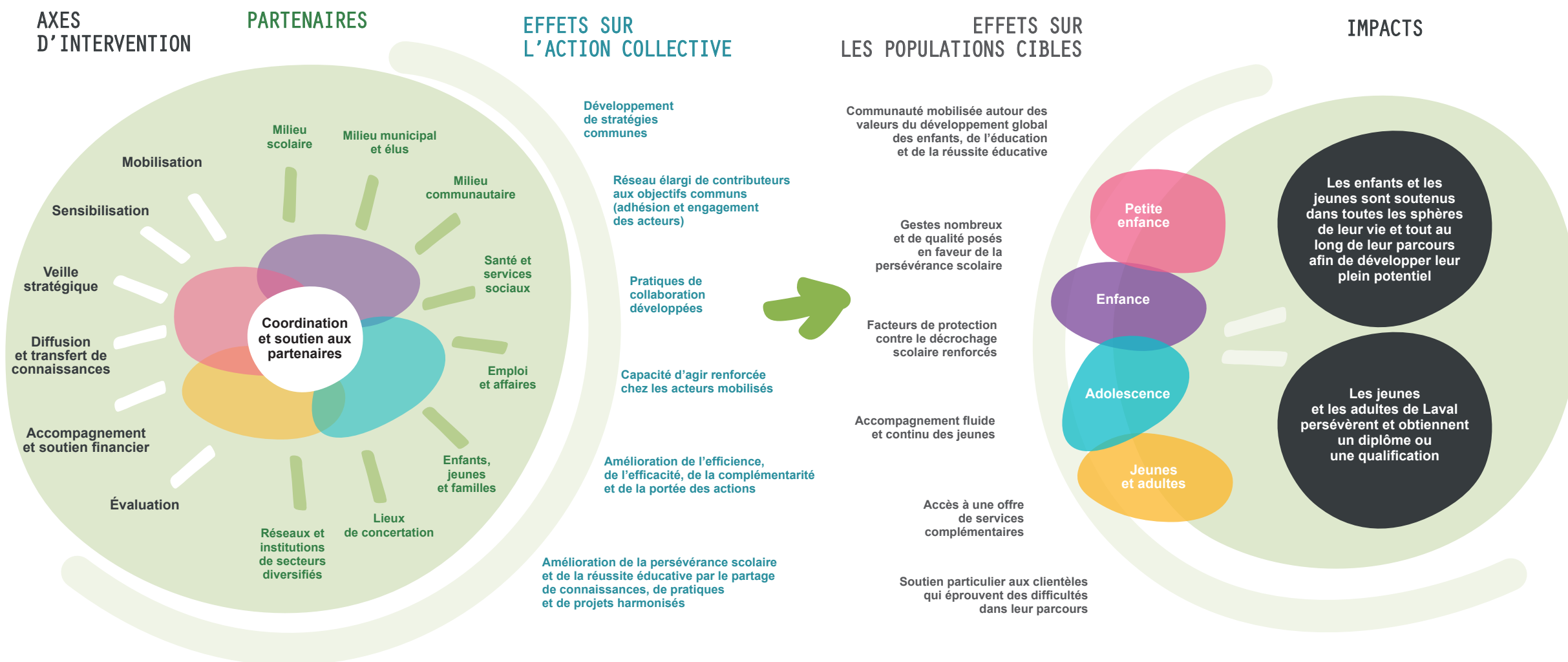
Laval est une région mobilisée où chaque personne a la possibilité de développer son plein potentiel.

Le RLPRE prône une mobilisation intersectorielle agissant en concertation et des actions continues qui soient complémentaires, coordonnées et cohérentes. C'est ainsi que nous pouvons maximiser la portée de nos interventions et de nos messages collectifs tout en renforçant les déterminants de la réussite éducative et les facteurs de protection contre le décrochage scolaire.



NOTRE STRATÉGIE DE CHANGEMENT

La stratégie de changement est une représentation visuelle qui montre comment les actions collectives du RLPRE mènent aux changements souhaités en matière de réussite éducative. Elle identifie les principales stratégies pour atteindre ces objectifs et sert de « feuille de route » pour garder le cap sur l'impact visé. Cet outil permet d'avoir une vue d'ensemble claire, utile pour communiquer, planifier et évaluer les progrès.



Principes de collaboration

- Espace neutre et inclusif
- Approche d'impact collectif
- Responsabilité partagée
- Agilité en réponse aux besoins
- Les enfants, les jeunes et les familles comme partie prenante



Priorités stratégiques du regroupement

- Création et développement de concertations multisecteurs et multipaliers
- Soutien et coordination des différentes initiatives collectives et concertations
- Soutien à la réalisation de plans d'action communs
- Déploiement de la démarche d'impact collectif

Contexte lavallois

NOS PRIORITÉS D'INTERVENTION

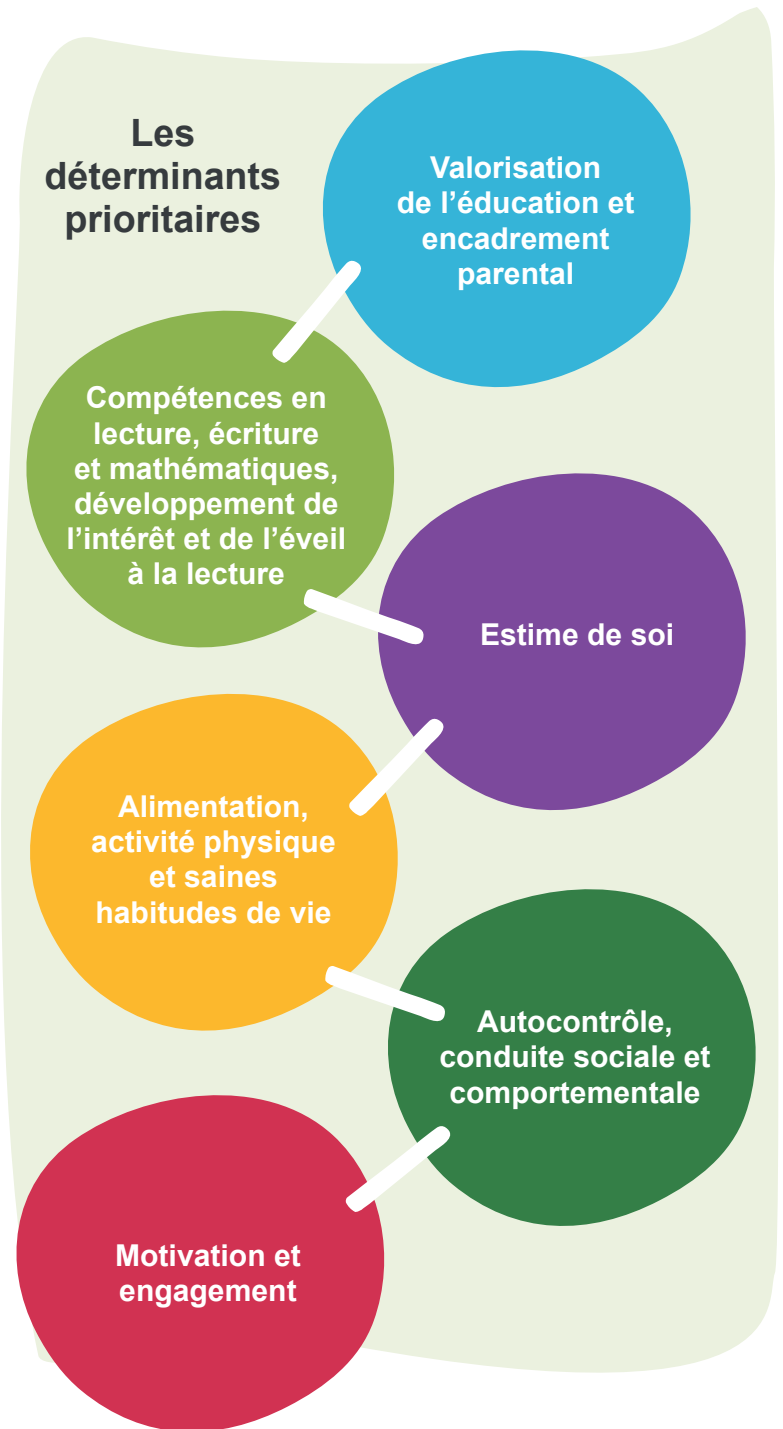
Au printemps 2017, le Regroupement lavallois pour la réussite éducative (RLPRE) a organisé une tournée de consultations dans les 6 secteurs lavallois (chacun correspondant au découpage territorial d'un bureau municipal lavallois), ainsi qu'une journée de réflexion régionale sur le thème de la persévérance scolaire et de la réussite éducative. L'intention était de faire connaître les **18 déterminants de la réussite éducative** aux divers partenaires et de recueillir leurs perspectives par rapport aux réalités régionales. Ces consultations ont permis d'identifier **six déterminants prioritaires** à travailler collectivement à Laval, dans le but de maximiser l'efficacité et la portée des interventions.

UN RÉSEAU SCOLAIRE OUVERT AUX POSSIBILITÉS

Correspondant à la vision du RLPRE d'une région où chaque personne a la possibilité de développer son plein potentiel, le réseau scolaire de Laval offre des établissements d'enseignement pour toutes les étapes d'un parcours scolaire allant de la prématernelle à l'université.

Plus de 60 000 élèves fréquentent les écoles publiques du Centre de services scolaire de Laval et de la Commission scolaire Sir-Wilfrid-Laurier, aux niveaux primaire et secondaire, ainsi que les centres de formation professionnelle et d'éducation aux adultes. En plus de ces établissements, Laval accueille plusieurs écoles privées de renom, ajoutant à l'offre éducative locale.

Aux niveaux collégial et universitaire, Laval compte le Collège Montmorency, un cégep offrant une variété de programmes techniques et préuniversitaires, ainsi que des campus de l'Université de Montréal et de l'UQAM, permettant de poursuivre des études universitaires dans la région.



Portrait

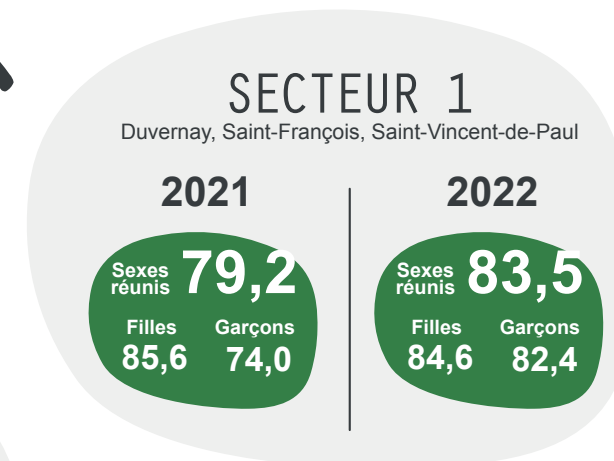
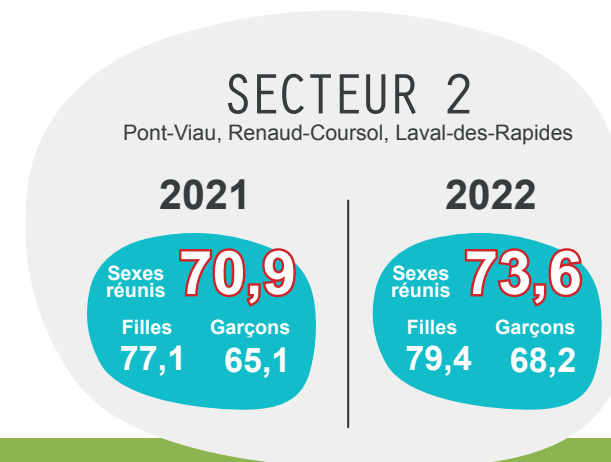
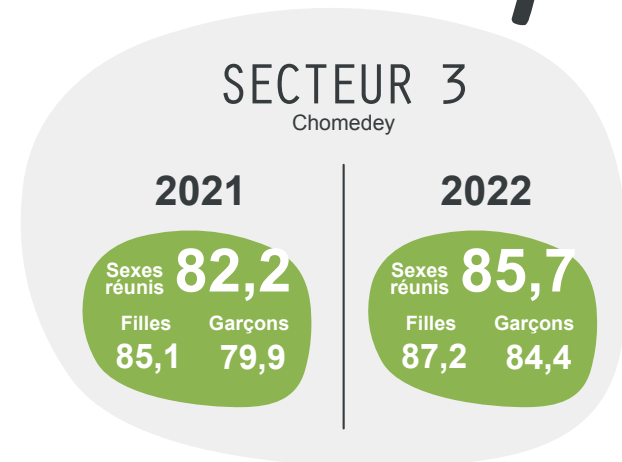
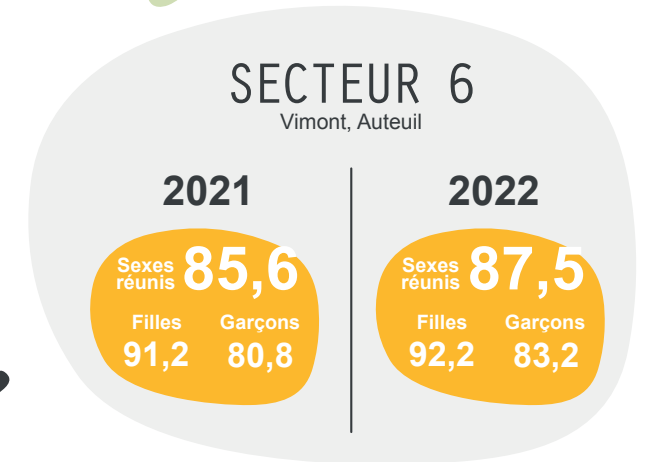
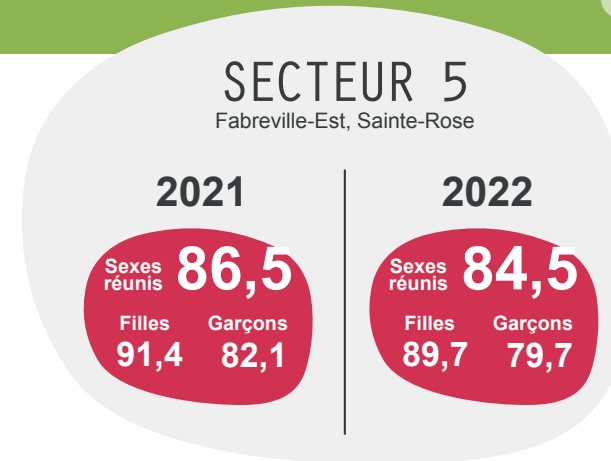
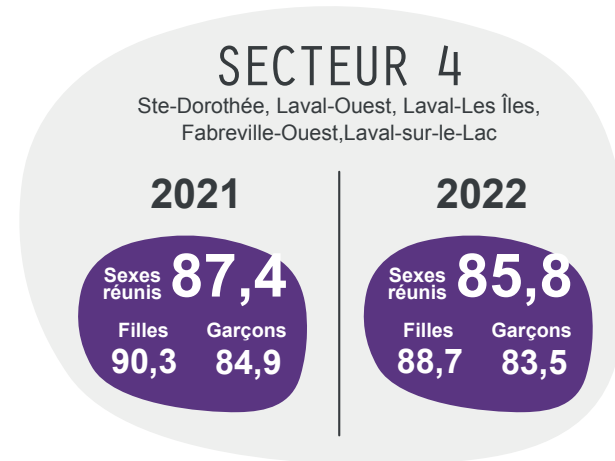
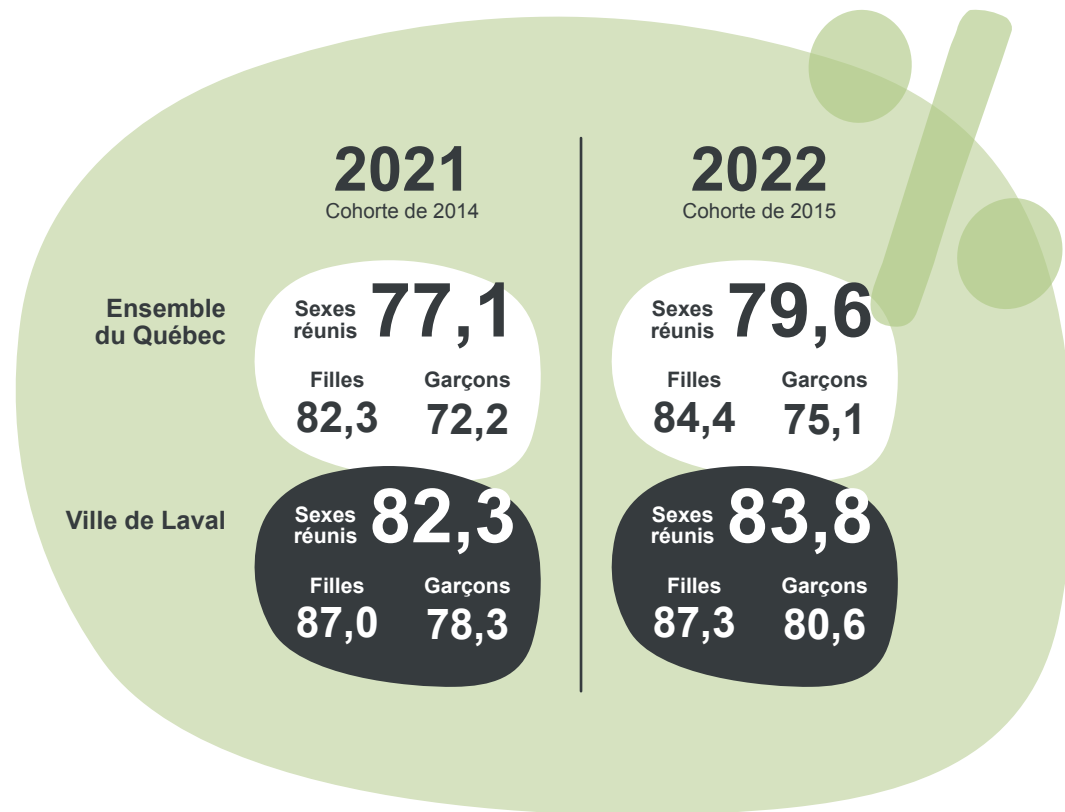
DE LA PERSÉVÉRANCE SCOLAIRE À LAVAL

diplomation qualification

Taux de diplomation et de qualification après 7 ans au secondaire*

Cohorte de 2015 (jusqu'en juin 2022)

Les taux de diplomation et qualification à Laval dépassent ceux de l'ensemble du Québec, sauf dans le secteur 2 (Pont-Viau, Renaud-Coursol, Laval-des-Rapides), tant dans les réseaux publics que privés. Le taux de diplomation au public pour cette cohorte est de 83,8%, en hausse par rapport aux cohortes de 2013 et 2014 (80,3% et 82,3%).

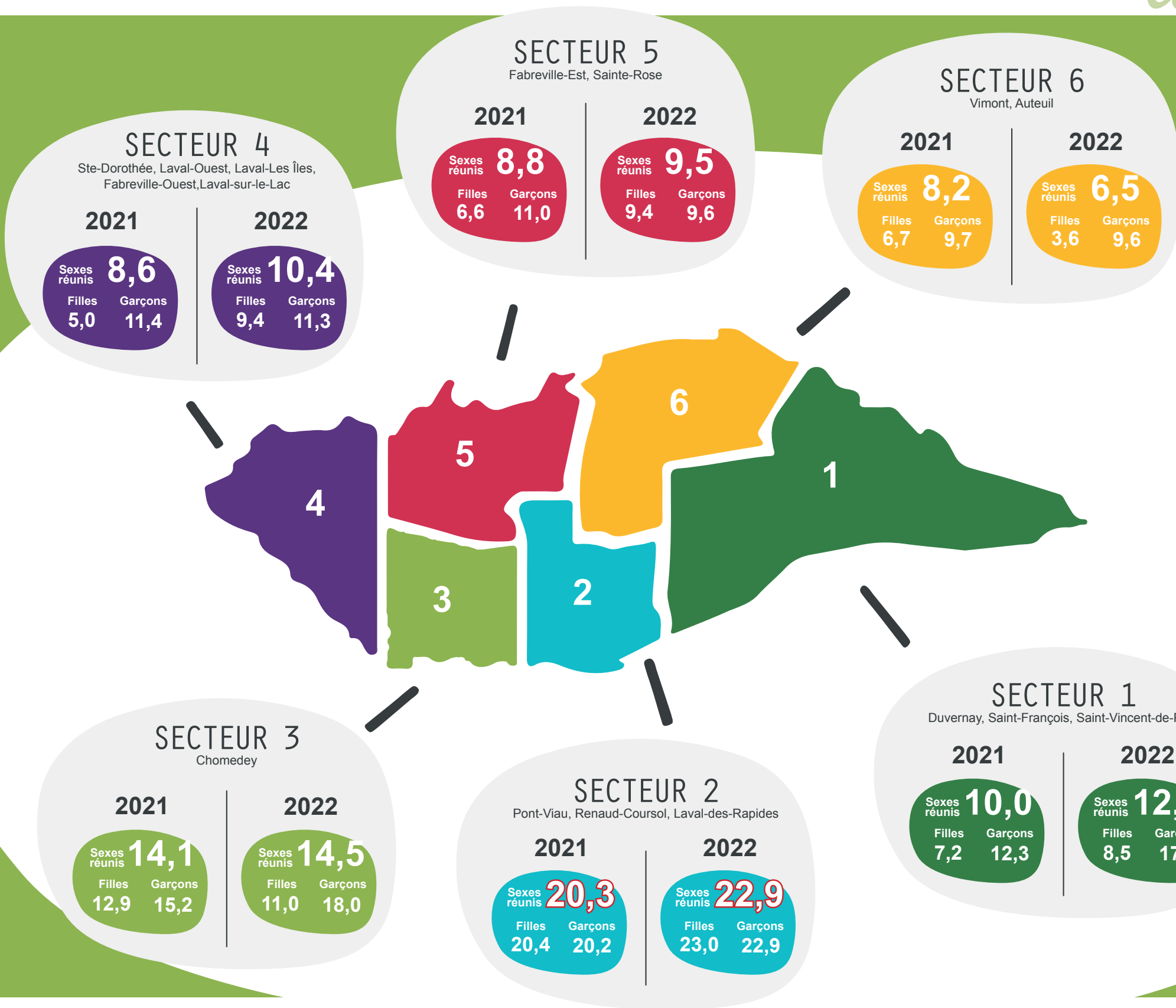


*D'après les plus récentes données disponibles fournies par ÉCOBES

Portrait

DE LA PERSÉVÉRANCE SCOLAIRE À LAVAL

décrochage

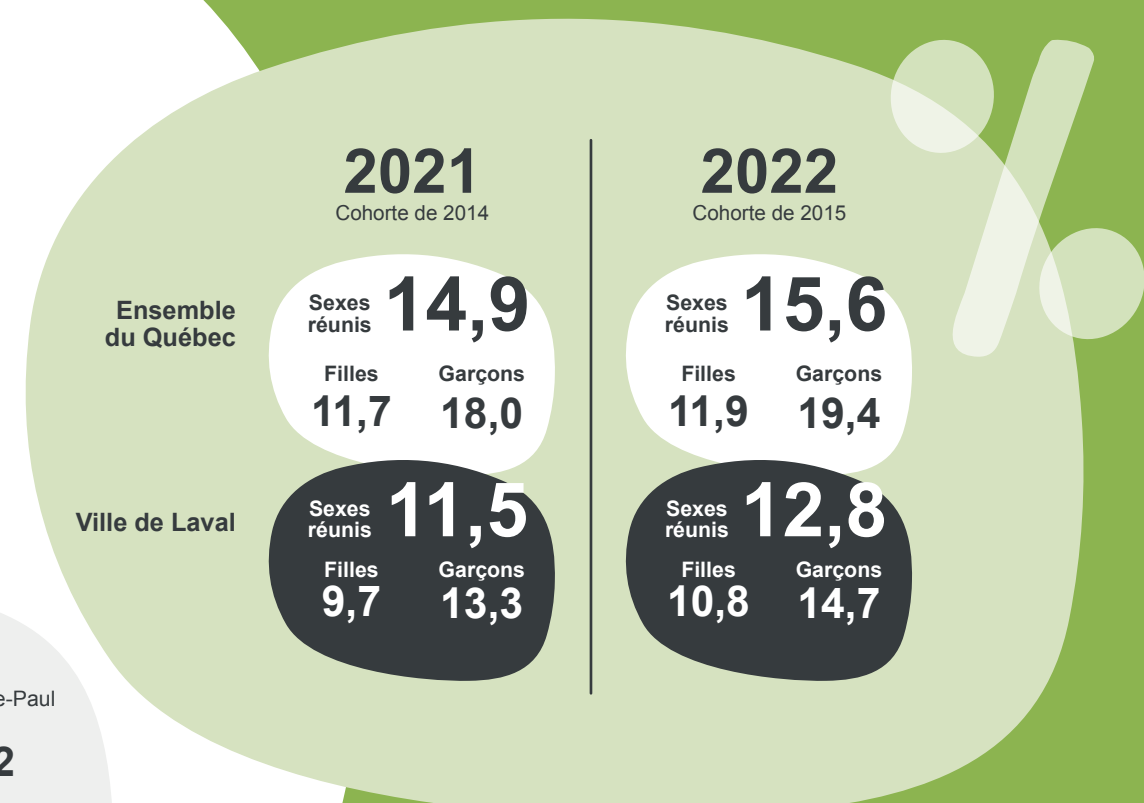


Taux de sorties sans diplôme ni qualification en formation générale des jeunes au secondaire*

Cohorte de 2015 (jusqu'en juin 2022)

En ce qui concerne les taux de sortie sans diplôme ni qualification du secondaire, on observe la situation inverse au taux de diplomation (données de 2020-2021) dans la même cohorte, ces taux étant plus bas à Laval que dans l'ensemble du Québec, sauf pour ce qui est du secteur 2.

Comme partout au Québec, les filles réussissent mieux que les garçons, tel qu'illustré dans les données (en %) présentées ici.



*D'après les plus récentes données disponibles fournies par ÉCOBES

Réalisations majeures

MOBILISATION

En tant qu'instance régionale de concertation (IRC), le RLPRE agit comme **catalyseur de changement durable** , mobilisant les acteurs lavallois pour promouvoir la persévérance scolaire. Cette dernière année, des centaines de partenaires de divers secteurs se sont engagés dans des comités et actions collectives concertées.

1. STRATÉGIE DE CHANGEMENT COLLECTIVE : maximiser notre impact

Le RLPRE, avec l'accompagnement de l'Institut **Tamarack** et les rétroactions des partenaires, a élaboré une stratégie de changement. Ce document visuel illustre les liens de causalité entre les changements souhaités en matière de réussite éducative et les stratégies pour y parvenir. Il sert de feuille de route pour planifier, évaluer les progrès et communiquer clairement les objectifs. Merci au comité de travail, composé de partenaires et membres du conseil d'administration, pour leur contribution à cette démarche.



2. ACTION CONCERTÉE : élargir le rôle du comité de persévérance scolaire

Le comité de persévérance scolaire, responsable des **Journées de la persévérance scolaire (JPS)**, composé de représentants de divers secteurs (petite enfance, réseau scolaire, organismes communautaires, santé et services sociaux), a contribué à la campagne JPS 2024. Souhaitant élargir le rôle du comité, les membres ont tenu deux sessions de travail avec une vingtaine de partenaires pour redéfinir son mandat et son fonctionnement. Ces travaux se poursuivront en 2024-2025 afin de renforcer la cohérence et la complémentarité des actions pour la réussite éducative et la persévérance scolaire à Laval.

3. CONCILIATION ÉTUDES-TRAVAIL : mobiliser les employeurs autour de la réussite éducative

La stratégie du RLPRE pour concilier études et travail, visant à réduire le décrochage, mobilise employeurs et partenaires. La 2^e édition du concours « Mon Boss, c'est le meilleur! », en collaboration avec le CJEL, a sensibilisé jeunes et employeurs à l'importance de prioriser les études. Le jury, composé de représentants du milieu de l'éducation et des organismes préoccupés par les enjeux de conciliation études-travail, a évalué les candidatures.



Le concours inclut désormais la catégorie « Employeurs engagés pour la réussite éducative », en partenariat avec la Chambre de commerce de Laval. Le RLPRE a aussi participé au Rendez-vous RH de Laval économique, visant à sensibiliser les employeurs à la réalité des employés-étudiants. Un comité « Employeurs engagés » sera formé pour poursuivre ce travail en 2024.



4. FORUM DE CONCERTATION : mobiliser les employeurs autour de la réussite éducative

Engager une diversité d'acteurs provenant de plusieurs milieux à travailler de façon concertée pour favoriser la persévérance scolaire et la réussite éducative.

Principale force du RLPRE selon

57 %
de nos partenaires

Quels sont les freins à la réussite éducative dans le parcours d'un apprenant, de la petite enfance jusqu'à son entrée à l'âge adulte et sur le marché de l'emploi? C'était la question au cœur du **Forum de concertation** qui a eu lieu le 24 octobre 2023 à l'École des métiers spécialisés de Laval.

Guidés par **Dynamo**, une firme-conseil en travail collaboratif, les participants ont été invités à identifier des enjeux qui peuvent constituer des freins et par la suite, les participants ont travaillé en petits groupes à identifier des façons de les contrer, à établir des priorités et à formuler des recommandations d'actions à mettre de l'avant pour chaque groupe d'âge.

Lors des échanges, on a réitéré l'importance de la concertation multisectorielle et le développement de liens de collaboration entre les différents intervenants, organismes et réseaux agissant pour la réussite éducative. Alimenté par la richesse de ces échanges, le RLPRE travaille à présent à élaborer un nouveau plan d'action stratégique pour les cinq prochaines années.

SENSIBILISATION

Favoriser la sensibilisation des partenaires et de l'ensemble des citoyens (individus et organisations) à l'importance et l'apport de toutes et tous pour encourager la réussite éducative.

1.

LES JOURNÉES DE LA PERSÉVÉRANCE SCOLAIRE :

faire appel à la collectivité pour encourager la réussite éducative

Pour la 8^e année consécutive, le **Regroupement lavallois pour la réussite éducative** a organisé la campagne des **Journées de la persévérance scolaire (JPS)**. Le but des JPS est de rappeler que dans nos collectivités, chaque personne peut jouer un rôle essentiel pour encourager les jeunes à persévérer dans leur parcours éducatif.

Le lancement a eu lieu à l'école secondaire Saint-Maxime de Laval en présence de nombreux partenaires de divers secteurs et réseaux. Cette édition a connu une forte mobilisation, témoignant de l'engagement continu envers la persévérance scolaire à Laval et se collant bien au thème des JPS 2024 :

Nos gestes, un + pour leur réussite!

En effet, avec **191 participations** compilées, dont **132** provenant du secteur de l'éducation, et **121 de diverses organisations** (élus, organismes communautaires, santé et services sociaux, emploi et affaires), on compte un total de **127 632 personnes** touchées par les activités organisées dans les écoles, parmi lesquelles **60 158 jeunes** et **59 257 parents**.

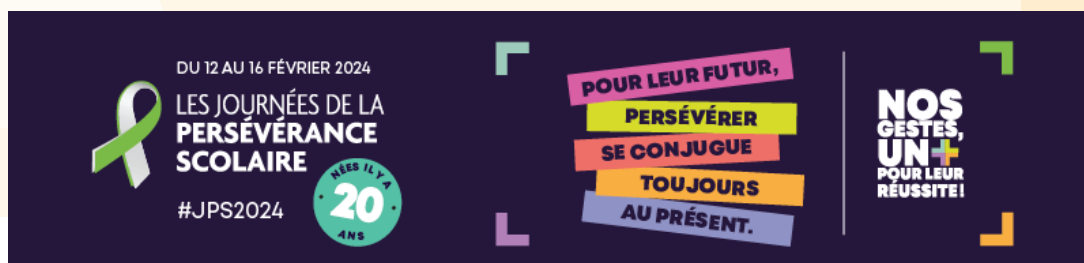


127 632
personnes touchées

60 158
jeunes

59 257
parents

Les JPS ont également bénéficié d'une couverture médiatique notable, avec quatre articles publiés par le **Courrier Laval** et l'**Écho de Laval**. Le lancement a été marqué par la présentation des résultats régionaux de deux enquêtes importantes, l'**Enquête québécoise sur le développement des enfants à la maternelle (EQDEM)** et l'**Enquête québécoise sur le parcours préscolaire des enfants de maternelle (EQPPM)**. De plus, les résultats du sondage annuel Léger sur la perception des Québécois concernant la motivation scolaire et la réussite éducative chez les jeunes ont été dévoilés en exclusivité.



96%
estiment que le RLPRE atteint cet objectif

2.

«À GO, ON LIT!» :

promouvoir la lecture et le plaisir de lire

En 2023, le RLPRE a joué un rôle clé dans la campagne « À GO, on lit! » (AGOL), visant à encourager la lecture chez les jeunes de 14 à 20 ans. La campagne a été promue via les réseaux sociaux, infolettres, et le bulletin du Centre de services scolaire de Laval, avec un soutien matériel. Deux écoles, Saint-Martin et Mont-de-La Salle, se sont démarquées par leur engagement, organisant des activités en classe et dynamisant leurs bibliothèques. La campagne a aussi bénéficié du soutien des bibliothèques locales et du Carrefour jeunesse-emploi Laval.

Le RLPRE prévoit poursuivre et étendre la campagne à l'automne 2024, avec des actions comme la commande de livres supplémentaires pour enrichir les espaces littéraires.

+ 1 500
téléchargements des outils sur le site web

+ 300
jeunes ont participé aux activités

**À GO,
ON LIT!**

3. CONCOURS «MON BOSS, C'EST LE MEILLEUR!» :

sensibiliser employeurs et élèves

En collaboration avec le Carrefour jeunesse-emploi de Laval, le RLPRE a organisé la deuxième édition lavalloise du concours « Mon Boss, c'est le meilleur! », qui se tenait du 17 avril au 16 mai 2024. Ce concours a pour objectif principal de sensibiliser les jeunes et les employeurs à l'importance de la conciliation études-travail. Il invite les jeunes qui travaillent à soumettre la candidature de leur employeur en expliquant pourquoi « c'est le meilleur ». Les gagnants sont des duos formés de l'employeur et de l'élève ayant proposé sa candidature.

Les actions du RLPRE ont inclus la promotion du concours à l'aide d'un kit sur les réseaux sociaux, l'organisation de kiosques de sensibilisation dans les établissements scolaires, la distribution de **500 cartes promotionnelles**, ainsi que l'information partagée à plus de **50 partenaires**. Un comité de sélection de 10 jurés a été mis en place, et le concours a attiré **86 duos employeurs-étudiants** inscrits, ainsi que **1 500 jeunes** sensibilisés à travers les activités de terrain.

La campagne s'est conclue par une soirée gala où les duos finalistes ont été dévoilés, soit les **Employeurs engagés pour la réussite éducative** et les jeunes employés. La prochaine étape vise à sensibiliser le grand public à cette initiative essentielle.

MON BOSS
c'est LE **MEILLEUR**



KIOSQUES DE LA CAMPAGNE
1 500
jeunes sensibilisés

RELI NUMÉRIQUE
60 000
personnes uniques touchées

20 000
impressions

30
nouveaux abonnés



Réalisations majeures

ACCOMPAGNEMENT DES GROUPES ET DES ACTEURS

1. COMMUNAUTÉ BÂTISSANT L'AVENIR AVEC LES JEUNES : soutenir les aspirations de la jeunesse

En 2023, la concertation CBAJ a lancé le chantier sur les aspirations et les transitions des jeunes de 14-30 ans. Cette initiative a pour objectif de soutenir les jeunes de 14 à 30 ans, à risque, dans la définition de leur projet scolaire et professionnel, tout en les accompagnant lors de leurs transitions vers la vie active.

Des groupes de professionnels, composés d'une trentaine d'acteurs de l'éducation, de la santé, des services sociaux et du secteur communautaire, ont identifié les principaux défis et ont par la suite proposé 9 solutions prioritaires et défini 33 moyens d'action pour surmonter ces défis.

La force de ce chantier? L'implication active des jeunes, les co-capitaines, qui ont joué un rôle clé dans l'orientation des réflexions.

Grâce à cette coopération, CBAJ a ouvert la voie à une meilleure collaboration entre jeunes et intervenants, permettant de jeter l'ancre sur une réponse solide et collective aux besoins de l'écosystème jeunesse.



2. INITIATION À L'ÉCRITURE SIMPLIFIÉE

4
ateliers

38
participants

En collaboration avec le Groupe Alpha Laval, le RLPRE a proposé des ateliers de sensibilisation à l'écriture simplifiée pour soutenir les organisations lavalloises dans leurs efforts de communication avec les personnes peu alphabétisées, dont de nombreux parents. L'objectif de ces ateliers était de mieux comprendre la réalité de l'analphabétisme et d'adapter les messages de leur communication pour qu'ils soient plus accessibles à tous.

Au total, quatre ateliers ont été organisés, rassemblant 38 participants provenant de divers secteurs (écoles, cliniques, organismes communautaires). Les retours ont été très positifs : 89,47 % des participants ont estimé que la formation avait pleinement répondu à leurs attentes, et plusieurs participants ont exprimé leur intention de mettre en pratique les outils dans leur travail.

Réalisations majeures

SOUTIEN FINANCIER

Soutenir les acteurs à travers un appui financier à des projets qui répondent aux priorités régionales.

93%
assez satisfaits

1.

PÉPINIÈRE D'INNOVATION: encourager l'engagement des jeunes

La **Pépinière d'innovation**, issue du chantier Communauté bâtissant l'avenir avec les jeunes, vise à soutenir la motivation et l'engagement des jeunes tout au long de leur parcours en finançant des initiatives lavalloises. En 2023-2024, la Pépinière a permis de financer **10 nouveaux projets**, touchant **357 jeunes** et de consolider **6 autres projets** qui ont rejoint **179 jeunes** grâce à un financement total de **50 000 \$**.

Pour assurer le succès de ces initiatives, les promoteurs ont bénéficié d'un accompagnement et d'outils développés par le RLPRE pour favoriser l'implication active des jeunes à chaque étape des projets. Des rencontres de rétroaction ont été organisées avec 150 jeunes provenant de 10 milieux différents, qui ont ainsi partagé leur expérience et leur rôle dans les projets.

Cette démarche a eu un impact notable, entre autres des activités mieux adaptées aux besoins des jeunes et une implication croissante de ces derniers dans la conception et la réalisation des projets. Cela reflète un véritable changement de culture où les jeunes sont de plus en plus considérés comme des acteurs clés.

La Pépinière d'innovation sera relancée en 2024-2025 dans l'objectif de poursuivre cette dynamique d'engagement et d'innovation.



2.

GLISSADE DE L'ÉTÉ: prévenir la perte des acquis scolaires

Pendant l'été, Laval s'est mobilisée pour transformer les vacances en véritables aventures d'apprentissage!

Grâce à un financement de **137 000 \$** du ministère de l'Éducation, **9 projets** ont été mis en action pour prévenir la perte d'acquis scolaires chez les élèves. Plus de **500 enfants** ont ainsi bénéficié d'activités et d'ateliers ludiques en littérature, numératie, sciences, arts et multimédia.

Pourquoi cet investissement est-il important? Pendant les vacances, les enfants peuvent perdre jusqu'à 20 % de leurs acquis scolaires. Lorsque des situations de vulnérabilité se présentent, notamment chez les enfants issus de milieux défavorisés, allophones ou avec des difficultés d'apprentissage, cela peut atteindre jusqu'à 40 %.



3.

SOUTIEN DE PROJETS EN PERSÉVÉRANCE ÉDUCATIVE: miser sur les déterminants de la réussite

En 2023-2024, le Regroupement a alloué **300 684 \$** à **17 projets** visant à soutenir la persévérance scolaire et à renforcer les compétences essentielles des jeunes en situation de vulnérabilité. Ces projets ont mis l'accent sur des déterminants clés de la réussite éducative tels que l'acquisition de compétences parentales, l'estime de soi, ainsi que la maîtrise de la lecture et de l'écriture.

L'objectif était de répondre aux besoins des enfants et des adolescents à risque en leur offrant des ressources adaptées et un environnement propice à leur épanouissement scolaire et personnel. Les thématiques abordées par ces projets étaient variées, allant de la prévention du décrochage scolaire à des programmes de soutien pédagogique individualisé. Plusieurs initiatives ont aussi mis en avant l'importance de la lecture dès le plus jeune âge, en créant des espaces de découverte adaptés aux enfants du préscolaire et du primaire. Ces projets ont également ciblé des élèves du secondaire, notamment ceux en difficulté ou issus de milieux défavorisés, pour les aider à surmonter les obstacles à leur réussite scolaire. Au total, 17 projets ont touché 4 730 enfants et 579 jeunes. Le soutien aux familles a été au cœur de nombreuses initiatives, en portant une attention particulière à la collaboration entre les parents, les écoles et les organismes communautaires. Ces projets ont soutenu la collaboration entre les écoles et les familles afin de fournir un appui concret aux jeunes en difficulté.



4.

PLAN DE RATTRAPAGE: poursuivre les efforts vers la réussite

À la suite de la grève des enseignants au Québec durant l'hiver 2023, le gouvernement du Québec a mis en place le **plan de rattrapage**, un financement destiné à soutenir les jeunes dans la récupération des acquis scolaires. Ce plan visait à leur procurer un accompagnement adéquat dans la poursuite de leurs efforts vers la réussite scolaire.

Dans ce cadre, le **RLPRE** a lancé un appel à projets dont l'enveloppe totale de **501 048 \$** a financé 29 projets locaux issus des 6 secteurs de Laval. Ces organismes provenant de milieux divers comme les maisons de la famille, la bibliothèque de la Ville de Laval, des centres communautaires et des établissements d'éducation, ont proposé des initiatives variées pour répondre aux besoins des élèves en difficulté, tant sur le plan scolaire que sur le plan psychosocial. Les projets qui ont touché 10 164 enfants et parents incluait du tutorat, de l'aide aux devoirs et des activités sociolinguistiques, offrant ainsi aux jeunes un soutien précieux pour rattraper leurs acquis.

Pour l'avenir, le RLPRE se concentre sur la mobilisation de ses partenaires autour d'une concertation visant à identifier et répondre aux besoins des jeunes impactés par la grève. L'objectif est de pérenniser et bonifier les services financés pour assurer un accompagnement durable à ces jeunes.



Réalisations majeures

DÉVELOPPEMENT ET RENFORCEMENT DES LIENS DE CONCERTATION ET COLLABORATION

1. FORUM DE CONCERTATION: mettre à l'œuvre l'intelligence collective

Si le Forum de concertation a été utile à la réflexion sur les freins à la réussite éducative (voir page 6), il s'est avéré être une occasion unique de travailler avec les partenaires, dont environ 80 étaient présents, de tous les milieux multisectoriels.

Chacun amenait son savoir-faire et son expérience pour nourrir les discussions. Le Regroupement a bénéficié de l'habileté de **Dynamo** à concentrer les discussions pour atteindre les objectifs du Forum, cela dans un esprit de collaboration. Les participants ont ainsi réuni leurs meilleures idées pour obtenir des moyens concrets d'aider les jeunes.

L'exercice a démontré l'importance de la concertation multisectorielle et le développement de liens de collaboration entre les différents intervenants, organismes et réseaux agissant pour la réussite éducative.

2. COMITÉ DE COORDINATION CBAJ: partager une vision commune pour des actions prioritaires et durables

Le comité de coordination de la Communauté bâtissant l'avenir avec les jeunes (CBAJ) a tenu **5 rencontres** au cours de l'année, réunissant **18 représentants** issus de **10 organisations partenaires**. Ces rencontres ont permis de rallier des acteurs autour d'une vision et d'orientations communes en plus de déterminer et de soutenir collectivement des actions prioritaires en matière de persévérance et de réussite éducative.

Comme l'entente de financement prenait fin en 2024 avec le principal bailleur de fonds de CBAJ, les membres ont rédigé et adopté un plan de pérennisation pour assurer la continuité de ce projet qui permet d'augmenter la confiance et la collaboration entre les acteurs des différents secteurs et réseaux. Ce document clé a renforcé l'engagement des membres et leur convergence vers des objectifs communs. Le plan de pérennisation sera mis en œuvre dès l'année 2024-2025.

3. ÉVÉNEMENTS «1+1=3» ET «BIENVENUE DANS L'ÉCOSYSTÈME JEUNESSE LAVALLOIS»:

Renforcer la connaissance mutuelle et la collaboration entre les acteurs

Le RLPRE a contribué à mettre en place plusieurs activités visant à renforcer les liens et la collaboration entre les acteurs de l'écosystème jeunesse à Laval. Parmi ces initiatives, la formation «**Bienvenue dans l'écosystème jeunesse lavallois**», codéveloppée avec le CISSS, a accueilli un total de **61 participants** avec un taux de satisfaction de 4,92/5 quant aux opportunités de réseautage et de vue d'ensemble des enjeux régionaux.

Les événements **1+1=3**, portés conjointement par le RLPRE, le CISSS, Trouve ta ressource et la Ville de Laval ont également réuni un grand nombre de participants: **93** lors de l'événement de la rentrée et **91** lors de l'événement de fin d'année, marquant la plus grande appréciation à ce jour. Ces événements ont permis une **meilleure connaissance des partenaires**, accentuant la **confiance** et les **liens privilégiés** entre les acteurs des différents secteurs.

Finalement, ces actions ont amplifié les pratiques collaboratives, grâce à une **prise de conscience accrue** de l'importance de la **collaboration multi-réseau**. Soulignons que le comité de coordination CBAJ joue un rôle central en tant qu'**agent liant**, solidifiant les actions dans un environnement déjà riche en initiatives.

Les **perspectives** pour l'avenir indiquent que ces événements désormais bien ancrés dans l'agenda lavallois continueront à accentuer la collaboration au sein de l'écosystème jeunesse.

CBAJ
14-30 ANS
Communauté bâtissant
l'avenir avec les jeunes



4. ENGAGER LE RÉSEAU AUTOUR DES ENJEUX DE LA JEUNESSE

Le RLPRE à travers la Communauté bâtissant l'avenir avec les jeunes s'est engagé activement dans plusieurs instances et événements visant à renforcer la collaboration autour des enjeux de la jeunesse. Parmi les principales participations figurent:

- Le **collectif jeunesse**
- La **cellule 4.2 de la politique régionale de développement social de Laval (PRDS)**, comité organisateur et grandes rencontres
- Le **comité Trouve ta ressource**
- La **Table lavalloise sur la criminalité juvénile et la violence urbaine**
- L'**événement Synergie** et rencontre sur le plan d'action en matière de sécurité et bien-être collectif

Ces engagements ont permis une meilleure **connaissance des partenaires**, facilitant ainsi la mise en relation des acteurs et les **arrimages** nécessaires pour maximiser l'impact des actions. Le comité de coordination CBAJ joue ici un rôle de **liant**, reliant les différents acteurs et leurs initiatives dans un environnement complexe.

Les prochaines étapes incluent la poursuite de cette **implication active** pour **bâtir le réseau de contacts et élargir les collaborations**. Cela permettra de renforcer la complémentarité et la cohésion entre les différentes concertations touchant les jeunes de 12 à 30 ans, tout en soutenant davantage les **démarches et projets collaboratifs**.

5. AUTRES IMPLICATIONS

Par ailleurs, le RLPRE a élargi son rayon d'action en développant ou en poursuivant les **collaborations** suivantes:

- Comité des partenaires Municipalité amie des enfants (MAE)
- Laval unie pour ses familles:
 - comité stratégique
 - projet Mes langues, mes livres
 - comité Enquête québécoise sur le développement des enfants à la maternelle (EQDM)
- Jury Forces AVENIR
- Comité de gestion de Trouve ta ressource
- Politique régionale de développement social de Laval:
 - comité de pilotage
 - comité de coordination élargi
 - comité de la gouvernance
 - cellule 4.2
- Secrétariat à la jeunesse
- Consultation publique sur la jeunesse

Réalisations majeures

ACTIONS ET PROJETS CONCERTÉS

*Entourer les jeunes d'un filet de protection
constitué d'actions cohérentes portées par des organisations concertées*

Seuls
39%
reconnaissent la concertation
et le maillage comme une
force du RLPRE

1. VALORISATION DE LA LECTURE POUR LA PETITE ENFANCE: soutenir des initiatives clés

Le RLPRE a soutenu plusieurs initiatives pour promouvoir la lecture chez les jeunes et les tout-petits et soutenir les familles.

Activités estivales avec la bibliothèque de Laval

Quatre activités, dont **Yogisoires** et **Tout-petits contes**, ont permis d'offrir aux jeunes enfants et à leurs familles une première expérience en littératie tout en familiarisant les parents avec les services disponibles dans la communauté. Ces activités ont touché des secteurs plus vulnérables pour rendre la lecture accessible à tous.

Événement « Lire et découvrir » avec la Tournée éducative

Cet événement inclusif a rassemblé plus de **5 000 participants**, incluant des enfants à besoins particuliers, ainsi que des jeunes allophones et issus de l'immigration. Des kiosques et ateliers ont permis d'explorer la littératie sous diverses formes et d'offrir des conseils aux parents pour mieux accompagner leurs enfants.

5 000
participants



800
enfants

Projet « Lit de camp »

En partenariat avec la Ville de Laval et les bibliothèques municipales, ce projet a fait découvrir à près de **800 enfants** de 5 à 12 ans la magie de la lecture dans les camps d'été de la ville. Des médiations littéraires ont été proposées aux enfants par des lectures théâtrales participatives. Au total, **39 organismes** ont bénéficié de ce programme. Les animateurs ont reçu un accompagnement pour intégrer la lecture dans les activités des camps.

2. ACTIVITÉS BOOMERANG: solidifier les compétences sociolinguistiques

Les activités **Boomerang** ont été mises en place durant l'été pour offrir aux jeunes âgés de 6 à 12 ans, principalement issus de l'immigration, un environnement stimulant en camp de jour lavallois. Ces activités sont spécifiquement conçues pour soutenir les jeunes issus des classes d'accueil afin de les aider à maintenir et solidifier leurs compétences sociolinguistiques. Le projet est réalisé en concertation avec le Centre de services scolaire de Laval, lequel assure un soutien éducatif continu et adapté ainsi que des organismes qui offrent les activités, soit la Maison de la famille la Parentèle de Laval, le Relais familial d'Auteuil, l'Entraide Pont-Viau et la Maison des enfants le Dauphin. Ces camps ont été proposés dans les secteurs de Vimont-Auteuil, Chomedey et Pont-Viau.

En plus des camps, **10 activités** estivales ont été organisées tout au long de l'été en partenariat avec **10 organismes** répartis dans différents secteurs de Laval. Au total, plus de **610 enfants et leurs familles** ont bénéficié de ces initiatives. Chez les enfants des classes d'accueil, qui représentaient 50 % de la clientèle des camps, ces activités ont permis de travailler les acquis sociolinguistiques tout en facilitant leur intégration dans leur nouvelle communauté. Les enfants ont également eu l'occasion de tisser des liens avec leurs pairs, contribuant ainsi à leur bien-être social et à leur adaptation dans un environnement stimulant et inclusif.



10
activités

10
organismes

610
enfants et
leur famille

Réalisations majeures

ÉVALUATION

Axe méconnu chez
25%
de nos partenaires

Miser sur des démarches d'évaluation permet au RLPRE et à ses partenaires non seulement de porter un jugement sur les actions posées et les conditions de leur mise en œuvre, mais aussi d'éclairer la prise de décisions pour la suite.

1. IMPACT DE LA COMMUNAUTÉ BÂTISSANT L'AVENIR AVEC LES JEUNES :

susciter la collaboration et une participation active des jeunes

Afin de mesurer l'impact de la **Communauté bâtissant l'avenir avec les jeunes** en matière de culture et de pratiques collaboratives, deux sondages ont été réalisés auprès des partenaires (65 répondants à l'automne, 55 au printemps) ainsi qu'un sondage auprès des jeunes (64 répondants âgés de 12 à 30 ans). En complément, **6 ateliers** ont réuni **61 jeunes** pour approfondir l'évaluation.

Ces efforts ont abouti à un **bilan global** et à **6 bilans comparatifs** des résultats chez les jeunes offrant un aperçu de certains indicateurs intangibles essentiels pour nourrir la réflexion collective. L'évaluation a permis d'**entendre et de valoriser la voix des jeunes**, tout en les sensibilisant à l'importance de leur participation dans les lieux de consultation. Le RLPRE diffusera les bilans auprès des partenaires au cours de l'année 2024-2025.

2. SONDAGE AUPRÈS DES PARTENAIRES :

évaluer les actions du RLPRE

Dans sa volonté de mieux accompagner ses partenaires, le RLPRE les a invités à se prononcer sur leur satisfaction à l'égard des différents aspects de son travail. Au début d'octobre 2023, un sondage à cette fin a été envoyé par courriel à **159 partenaires**. Les questions portaient notamment sur les points suivants :

- la capacité du RLPRE à rassembler les partenaires concernés par la réussite éducative ;
- les opportunités d'implication qu'il offre ;
- ses champs d'action ;
- ses processus de communication ;
- ses principaux axes d'intervention, soit la mobilisation, la sensibilisation, le transfert de connaissances, l'accompagnement et l'évaluation.

Les faits saillants des résultats de ce sondage ont été présentés durant l'assemblée générale de 2023 dans l'objectif de susciter des échanges en atelier et d'identifier des pistes d'actions visant à améliorer le travail du RLPRE.

Les discussions en petits groupes ont permis de constater que les partenaires accordent une grande importance à la capacité de mobilisation du RLPRE et souhaitent que ce dernier continue d'exercer son leadership rassembleur dans la région.

Lors de ces échanges, les partenaires ont exprimé leurs besoins d'accompagnement, entre autres pour favoriser l'engagement parental dans leurs milieux respectifs, pour instaurer une culture d'évaluation dans leurs organisations et pour mettre en lumière leurs réalisations. Parmi les recommandations qui ont découlé des discussions, on compte des initiatives pour faire mieux connaître le RLPRE et ses différents lieux d'implication. On souhaite ainsi informer et mobiliser un plus grand nombre de partenaires interpellés par les enjeux de la réussite éducative.

80%

des partenaires ont participé à au moins une activité ou rencontre du RLPRE dans la dernière année

avec

51%

ayant pris part à 2 à 5 événements

Réalisations majeures

Diffusion et transfert de connaissances

COMMUNICATIONS :

assurer la présence du RLPRE dans les médias

À titre d'instance régionale de concertation et pour répondre aux besoins des partenaires, le Regroupement assure une communication directe par les infolettres et une présence dans les médias sociaux.

Au cours de 2023-2024, la diffusion de notre information a rejoint un auditoire plus que satisfaisant, comme en témoignent les données quant à nos moyens de communication.

LES INFOLETTRES

S'inscrire pour ne rien manquer du RLPRE!

Essentielles pour diffuser des informations pertinentes sur les initiatives en cours, nos infolettres contribuent à la sensibilisation continue et au partage des bonnes pratiques.

39%

Taux d'ouverture des infolettres, un pourcentage nettement supérieur à la moyenne pour ce moyen de communication, qui est généralement inférieur à 30%.

39%

Taux de clics, c'est excellent, étant bien au-delà des 5% généralement obtenus. Cela indique une stratégie de contenu réussie, comprenant des appels à l'action clairs et un contenu attrayant et pertinent pour nos partenaires.

8

Nombre d'envois dans l'année.

SITE INTERNET

Notre site internet a été la ressource centrale pour publier des nouvelles, des guides, des rapports et des formulaires. Il a également fourni des outils interactifs et des ressources pour soutenir l'apprentissage et la mise en œuvre des meilleures pratiques. Les outils, les activités à télécharger, les conférences et événements, puis le relais des Journées de la persévérance scolaire sont les thèmes les plus plébiscités et visités!

LES RÉSEAUX SOCIAUX



Qu'il s'agisse de **LinkedIn**, de **Facebook** ou **Instagram**, nous avons utilisé nos plateformes pour partager le contenu des partenaires, promouvoir nos événements et engager notre communauté. Les publications ont mis en avant des réussites, des études de cas et des pratiques efficaces, favorisant l'échange de connaissances.

2 000 interactions

ENGAGEMENT

Nos publications ont généré un total de 2 000 interactions comprenant « likes », partages, commentaires et autres engagements, marquant une augmentation de 1,2% par rapport à la période précédente. Pour renforcer notre impact, nous visons à intégrer davantage de contenu engageant tel que des questions et des sondages et à continuer de promouvoir les vidéos et concours, qui se sont révélés particulièrement efficaces.

6 600 personnes

PORTÉE ET IMPRESSIONS

Nos publications ont atteint 6 600 personnes, enregistrant une augmentation significative de 64% du nombre de visiteurs. Cette hausse démontre une meilleure visibilité et une diffusion plus large de notre contenu.

2 254 personnes

NOMBRE D'ABONNÉS

Malgré une perte de 183 abonnés, notre base d'abonnés atteint un total de 2 254 personnes contre une moyenne de 779 pour le secteur. Notre audience est majoritairement composée de femmes âgées de 35 à 44 ans, résidant principalement à Laval, Montréal et Terrebonne.

LES CHARGÉES DE PROJETS

Les chargées de projets ont joué un rôle clé dans la promotion des bonnes pratiques. Elles ont facilité le transfert de connaissances en collaborant avec les partenaires, en organisant des formations et en partageant des ressources adaptées aux besoins spécifiques.

Accroître nos capacités

JOURNÉES INTERRÉGIONALES DU RÉSEAU QUÉBÉCOIS POUR LA RÉUSSITE ÉDUCATIVE

Lors du rendez-vous annuel des Journées interrégionales du **Réseau québécois pour la réussite éducative**, qui avait lieu les 29 et 30 mai 2024, les 18 instances régionales de concertation se sont rassemblées au Lac Beauport. Pendant ces deux journées de conférences et d'ateliers, nous avons abordé les thèmes de l'intelligence artificielle, la réussite éducative, le projet Constellation, les tendances des réseaux sociaux pour 2024, la gestion des connaissances, la mutualisation, le marketing à impact social et les outils de Regard 360 pour la mobilisation des partenaires.

Ensemble, nous avons partagé des idées innovantes et renforcé nos compétences, mais nous avons aussi créé des liens précieux pour continuer à soutenir la réussite éducative partout au Québec.



LAC-À-L'ÉPAULE

Le lac-à-l'épaule tenu les 13 et 14 mai 2024 dans les Laurentides a été essentiel pour marquer le tournant apporté par la nouvelle direction et le renouvellement de plus de la moitié de notre équipe. Cette rencontre a permis de renforcer nos liens comme équipe, de recentrer nos efforts sur notre mission et d'optimiser notre collaboration afin de mieux soutenir nos partenaires.

Au coeur de notre mission

LE CONSEIL D'ADMINISTRATION

Le conseil d'administration reflète l'engagement essentiel des organisations et la collectivité envers la réussite éducative. Il est formé de 10 personnes provenant des secteurs dédiés à cette cause. Le RLPRE remercie chaque membre dans son rôle et de sa participation active aux réunions (onze durant l'année). Notons que deux nouveaux comités relevant du conseil ont été créés cette année, un comité ressources humaines et un comité finances *ad hoc* qui se sont réunis chacun une fois dans l'année.

REPRÉSENTANTS

SECTEUR ÉDUCATION

- **Julie Lavigne**, directrice générale adjointe, Centre de services scolaire de Laval
Présidente du conseil d'administration
- **Louise Côté**, coordonnatrice des services communautaires par intérim, Commission scolaire Sir-Wilfrid-Laurier
- **Pascal Filiatrault**, directeur des affaires étudiantes, Collège Montmorency
- **Sylvie Quéré**, directrice du Service de soutien et de développement académiques, Université du Québec à Montréal

SECTEUR SANTÉ ET SERVICES SOCIAUX

- **Dr Jean-Pierre Trépanier**, directeur de la santé publique, Centre intégré de santé et de services sociaux de Laval

SECTEUR SOCIAL ET COMMUNAUTAIRE

- **Lyne Sylvain**, directrice, Relais familial d'Auteuil
Vice-présidente
- **Mélanie Payette**, coordonnatrice, Jeun'Est en forme

SECTEUR AFFAIRES

- **Jonathan Falardeau**, co-fondateur, Tiers Lieu coopérative de solidarité, représentant de la Chambre de commerce et d'industrie de Laval
2^e vice-président

SECTEUR MUNICIPAL

- **Louise Lortie**, conseillère municipale du district Marc-Aurèle-Fortin, représentante de la Ville de Laval

SECTEUR EMPLOI

- **Christiane Pichette**, directrice générale du Carrefour jeunesse-emploi de Laval
Trésorière

réalisations du RLPRE depuis sa fondation en 2017 et en particulier de l'année écoulée et de mener une réflexion collective sur les enjeux actuels en réussite éducative en jetant les bases des actions à prioriser pour les prochaines années.

65
membres et
partenaires
y ont assisté

LES MEMBRES ET LES PARTENAIRES

Le RLPRE rassemble un large éventail de partenaires et de membres provenant de secteurs diversifiés, reflétant notre approche multisectorielle pour soutenir la réussite éducative. Cette diversité nous permet de favoriser une synergie unique, où chacun contribue par son expertise et ses ressources, renforçant ainsi notre capacité d'action collective.

Ils sont issus des milieux suivants :

ÉDUCATION
SANTÉ ET SERVICES SOCIAUX
SOCIAL ET COMMUNAUTAIRE
AFFAIRES
EMPLOI
MUNICIPAL
AUTRES ORGANISMES COMMUNAUTAIRES

L'ÉQUIPE INTERNE



Raïssa Épalé

Directrice générale
x.Raissa.Epale@csslaval.gouv.qc.ca



Karyne Côté

Adjointe administrative
x.Karyne.Cote@csslaval.gouv.qc.ca



Mélissa Barris

Conseillère en communication
melissabarris@csslaval.qc.ca



Véronique St-Louis

Chargée de projet
Communauté bâtissant l'avenir
avec les jeunes (CBAJ)
veroniquestlouis@csslaval.qc.ca



Aya Kouadio

Agent de développement et
mobilisation jeunesse
Communauté bâtissant l'avenir
avec les jeunes (CBAJ)
ayakouadio@csslaval.gouv.qc.ca



Gina Lopez Velasco

Chargée de projet
Plan de rattrapage et
Développement global
de l'enfant
ginalopezvelasco@csslaval.gouv.qc.ca



Marwa Khafer

Chargée de projet
Persévérance scolaire et
conciliation études-travail
marwakhanafer@csslaval.gouv.qc.ca

Résultats financiers 2024

UNE STABILITÉ AU SERVICE
DE NOTRE MISSION

ÉTATS FINANCIERS
AU 30 JUIN 2024



Nous sommes heureux de vous présenter les états financiers du Regroupement lavallois pour la réussite éducative (RLPRE) pour l'exercice se terminant le 30 juin 2024. Ces états reflètent une gestion rigoureuse et une stabilité financière continue. Grâce à une planification stratégique prudente et à une utilisation efficace de nos ressources, nous avons maintenu un équilibre budgétaire solide tout en poursuivant nos objectifs de développement. Ces résultats témoignent de notre engagement à assurer la pérennité de notre mission tout en demeurant financièrement responsables.

Regard vers l'avenir

En regard vers l'avenir, notre mobilisation se poursuivra avec une détermination renouvelée pour accompagner et soutenir nos partenaires dans leurs efforts en faveur de la réussite éducative. Ensemble, nous continuerons à définir les priorités régionales afin de répondre aux besoins émergents et d'adapter nos actions aux réalités locales. En misant sur un travail collectif fort et en encourageant la coopération intersectorielle, nous visons à renforcer les initiatives déjà en place tout en développant de nouvelles stratégies pour soutenir le succès éducatif à Laval et au-delà.

Remerciements

Le RLPRE remercie chaleureusement l'ensemble des partenaires qui ont contribué aux divers comités de travail, projets et événements du Regroupement tout au long de l'année. Grâce à leur soutien, ainsi qu'à celui de nos précieux partenaires financiers, nous avons pu mener à bien nos activités en 2023-2024. Leur engagement et leur appui ont été essentiels pour accomplir notre mission de favoriser la réussite éducative à Laval.

Québec 

Canada 

 TAMARACK
INSTITUTE

 RÉSEAU QUÉBÉCOIS
POUR LA RÉUSSITE
ÉDUCATIVE

Centre
de services scolaire
de Laval

Québec 



REGROUPEMENT
LAVALLOIS POUR LA
RÉUSSITE ÉDUCATIVE

INSTANCE RÉGIONALE
DE CONCERTATION LAVAL

www.rlpre.org
irclaval@csslaval.qc.ca

2 100, rue Cunard, Laval (Québec) H7S 2G5
450 662-7000 p.1270

